



LANDSVERK
byggir land

Ferðslan 2005



Ferðslan 2005



Síða

Evnisyvirlit

Page

Contents

| | |
|----|---|
| 5 | Formæli <i>Introduction</i> |
| 7 | Ferðsluteljingar á hövuðsvegum <i>Traffic counting on main roads</i> |
| 8 | Gongdin í ferðsluni á hövuðsvegum <i>The progress in traffic on main roads</i> |
| 9 | Ferðsluarbeiðið / óhapp <i>Traffic labour (vehicle-km) / accidents</i> |
| 10 | Tung ferðsla <i>Heavy vehicles</i> |
| 11 | Ferðsluteljingar og ferðmátningar <i>Traffic counting and speed measuring</i> |
| 17 | CO-mátningar í vegtunlum <i>Carbon monoxide measurements in road tunnels</i> |
| 18 | Ferðslutrygd <i>Traffic safety</i> |
| 18 | Asfalteraðir landsvegir <i>Asphalt sealed highways</i> |
| 18 | Fráboðanartænasta og vetrarhald <i>Notification service and highway maintenance during the winter</i> |
| 18 | Vegamerking og vegastokkur <i>Road marking and guard rail</i> |
| 19 | Samlað longd á landsvegum <i>Highway distances</i> |
| 19 | Hagtöl – motorakför pr. 1. januar 2006 <i>Vehicles per 1st January 2006</i> |
| 20 | Kort: Ferðsluteljingar og ferðmátningar <i>Map: Traffic counting and speed measurements</i> |
| 22 | Akför <i>Vehicles</i> |
| 22 | Ferðmátningar á landsvegum 2005 <i>Speed measurements on highways 2005</i> |
| 23 | Ferðsluóhapp <i>Traffic accidents</i> |
| 35 | Millumlanda flogferðsla og skipaferðsla <i>International traffic per air and sea</i> |
| 36 | Skrá yvir tunlar <i>Register of road tunnels</i> |
| 37 | Skrá yvir landsvegir <i>Register of highways</i> |

Formæli

Introduction

Í frágreiðingini eru í høvuðsheitum upplýsingar um ferðsluna á landsvegum og viðkomandi upplýsingar um landsvegakervið. Tó hava vit eisini upplýsingar um ferðsluóhappini á kommunalu vegunum.

Í 2005 var ferðsluarbeiðið 208 mió. akfarskm, og er tað 3 % meiri enn í 2004.

Verða ferðsluóhappini sammett við ferðsluarbeiðið, sæst, at í 2004 vóru fyri hvørja mió. akfarskm 1,8 óhapp, sama lutfallið í 2005 er 1,7. Av hesum fæst, at samanborið við ferðsluarbeiðið vóru 6 % færri ferðsluóhapp á landsvegum í 2005 enn í 2004.

Landsvegir

Highways

Sambært løgtingslóg nr. 51 frá 25. juli 1972 um landsvegir, verða vegir millum bygdur og vegir frá bygd til atløgupláss, ið hevur mesta týðningin fyri samferðsluna oyggjanna millum, at rokna sum landsvegir. Landið letur gera og heldur landsvegirnar.

Landsvegakervið umboðar í km umleið 50 % av øllum vegakervinum.

Keldur:

Politiið
Bileftirlitið
Ferðaráð Føroya
Tórshavnar kommuna
P/F Vágatunnilin
Smyril Line
Ferðslutrygd

Styttingar:

ÁFS = Ársmiðalferðsla um samdøgrið
Annual average traffic per 24 hours
MFS = Mánaðarmiðalferðsla um samdøgrið
Monthly average traffic per 24 hours
VFS = Vikumiðalferðsla um samdøgrið
Weekly average traffic per 24 hours

Útgevur: Landsverk
Uppseting: Reproz
Prent: Einars Prent
Upplag: 200
ISBN: 99918-964-4-9
ISSN: 1395-3737



Landsvegakervið

Road network



Ferðsluteljing á høvuðsvegnum

Traffic counting on main roads

Ferðslan á høvuðsvegnum verður tald regluliga, og niðanfyri er sett upp “Ársmeðalferðsla um samdøgridd” (ÁFS), ið eru øll akfør, sum í eitt ár fara um teljistaðið, býtt við dagatalið í árinum (365).

Ársmeðalferðsla um samdøgridd

| Veganr. | Teljistað | 2001 | 2002 | 2003 | 2004 | 2005 |
|---------|--|------|------|------|------|------|
| 550 | Hoydalsá, Tórshavn – Hoydalar | 7192 | 7424 | 7976 | 8035 | 8140 |
| 550 | Kollfjarðartunnilin | 4411 | 4629 | 4872 | 4876 | 5103 |
| 510 | Oyggjarvegurin, á Bøllureyni | 413 | 489 | 529 | 458 | 495 |
| 540 | Kollfjarðardalur, vestan fyri rundkoyringina | 2162 | 2362 | 2854 | - * | - * |
| 510 | Kollfjarðardalur, eystan fyri rundkoyringina | 3917 | 4322 | 4502 | - * | - * |
| 610 | Norðskálatunnilin | 2603 | 2814 | 2970 | 2949 | 3238 |
| 670 | Á Gøtueiði | 3447 | 3949 | 3662 | 3645 | 3904 |
| 610 | Á Lambareiði | 3904 | 4229 | 4392 | 4324 | 4445 |
| 670 | Leirvíkartunnilin | 1872 | 1986 | 2071 | 2168 | 2291 |
| 209 | Sunnanvert í Øravík | 856 | 832 | 855 | 890 | 887 |
| 220 | Á Nesi, Vági | 1423 | 1498 | 1521 | 1420 | - * |
| 330 | Við Sandsvatn, Inni í Vika | 676 | 744 | 811 | 779 | 751 |
| 440 | Vatnavegurin, við Leitisrætt | 1542 | 1656 | 2106 | 2171 | 2357 |
| 770 | Norðanvert Hvannasundstunnilin | 847 | 894 | 911 | 916 | 895 |

* Teljistað óvirkið

Ársmeðalferðsla á høvuðsvegum í Tórshavn

| Veganr. | Teljistað | 2001 | 2002 | 2003 | 2004 | 2005 |
|---------|-----------------------------------|-------|-------|-------|-------|-------|
| 0268 | R. C. Effersøesgøta v/Mýrigøtu | 9800 | 11346 | 10449 | 9059 | - |
| 0268 | R. C. Effersøesgøta v/Johs. Berg | 8362 | 12026 | 10745 | 11704 | 10566 |
| 0339 | Eystari Ringvegur v/gl. sápuFabr. | 6900 | 7814 | 8138 | 7715 | 8097 |
| 0338 | Norðari Ringvegur v/Shellstøðina | 11500 | 11800 | 11649 | 10750 | - |
| 0337 | Vestari Ringvegur v/Kvasir | 6850 | 10005 | 9824 | - | - |

Ársmeðalferðsla í Vágatunlinum

| | 2003 | 2004 | 2005 |
|--------------|------|------|------|
| Vágatunnilin | 880 | 1015 | 1122 |



Gongdin í ferðsluni á høvuðsvegnum

The progress in traffic on main roads

Ársmeðalferðsla um samdøgridd í % – Index 2000 = 100

| Teljistað | 2000 | 2001 | 2002 | 2003 | 2004 | 2005 |
|--|------|------|------|------|------|------|
| Hoydalsá, Tórshavn-Hoydalar | 100 | 102 | 105 | 113 | 115 | 116 |
| Kollfjarðartunnilin | 100 | 103 | 108 | 114 | 114 | 119 |
| Oyggjarvegurin, á Bøllureyni | 100 | 124 | 147 | 159 | 138 | 148 |
| Kollfjarðardalur, vestan fyri rundkoyringina | 100 | 79 | 86 | 104 | - * | - * |
| Kollfjarðardalur, eystan fyri rundkoyringina | 100 | 105 | 116 | 121 | - * | - * |
| Norðskálatunnilin | 100 | 108 | 117 | 123 | 123 | 134 |
| Á Gøtueiði | 100 | 118 | 136 | 126 | 125 | 134 |
| Á Lambareiði | 100 | 104 | 112 | 117 | 115 | 118 |
| Leirvíkartunnilin | 100 | 94 | 99 | 104 | 109 | 115 |
| Sunnanvert í Øravík | 100 | 110 | 107 | 110 | 114 | 114 |
| Á Nesi, Vági | 100 | 106 | 112 | 113 | 106 | - * |
| Við Sandsvatn, Inni í Vika | 100 | 113 | 125 | 136 | 131 | 131 |
| Vatnavegurin, við Leitisrætt | 100 | 104 | 112 | 143 | 147 | 159 |
| Norðanvert Hvannasundstunnilin | 100 | 116 | 123 | 125 | 126 | 113 |

* Teljistað óvirkið

Mánaðar index 2005 (MFS : ÁFS x 100)

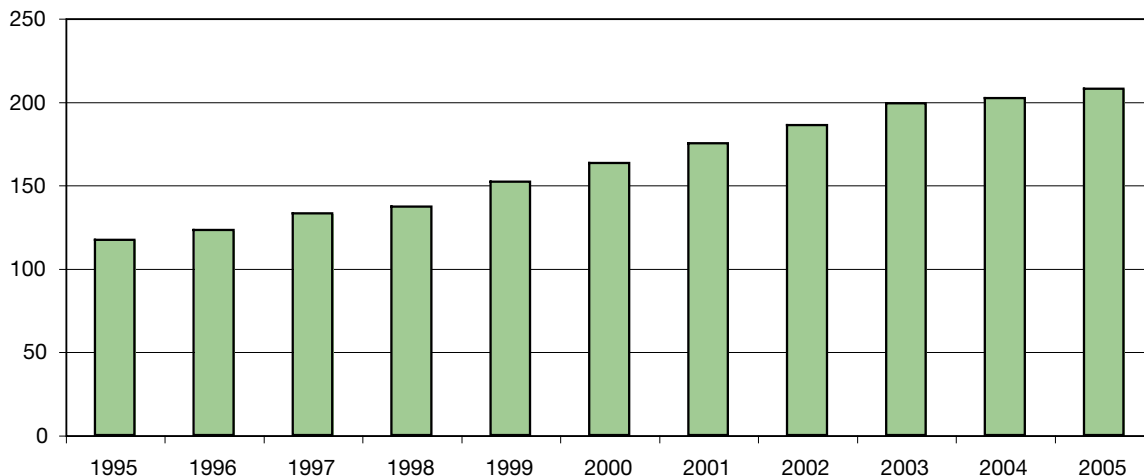
Monthly index 2005

| Teljistað | Jan | Feb | Mar | Apr | Mai | Jun | Jul | Aug | Sep | Okt | Nov | Des |
|-------------------------------|-----|-----|-----|-----|-----|-----|-----|-----|-----|-----|-----|-----|
| Sunnanvert í Øravík | 98 | 120 | 126 | - | 90 | 120 | 92 | 81 | 83 | - | 95 | 94 |
| Við Sandsvatn, Inni í Vika | 90 | 109 | 96 | 101 | 107 | 106 | 122 | 101 | 97 | 82 | 93 | 95 |
| Í Kollfjarðar- tunlinum | 99 | 98 | 95 | 107 | 108 | 99 | 94 | 101 | 105 | 98 | 95 | 101 |
| Í Norðskálatunlinum | 107 | 103 | 110 | 100 | 103 | 103 | 91 | 87 | 97 | - | - | - |
| Í Leirvíkartunlinum | 99 | 92 | 127 | 106 | 103 | 103 | 84 | 89 | 92 | 95 | 93 | 117 |
| Grønaból, v/Tunnilsvegin | 120 | 108 | 95 | - | 87 | 95 | 97 | 90 | 99 | 103 | 103 | 103 |
| Samlað | 102 | 105 | 108 | 104 | 100 | 104 | 97 | 92 | 96 | 95 | 96 | 102 |

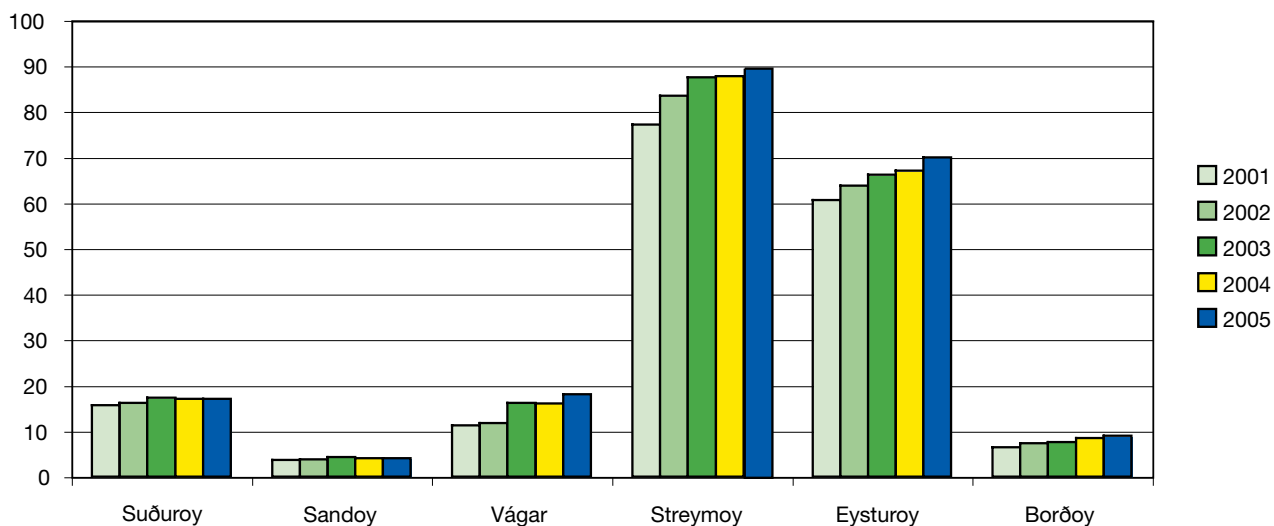
Ferðsluarbeiðið á landsvegunum

Traffic labour (vehicle km)

Mió. akfarskm



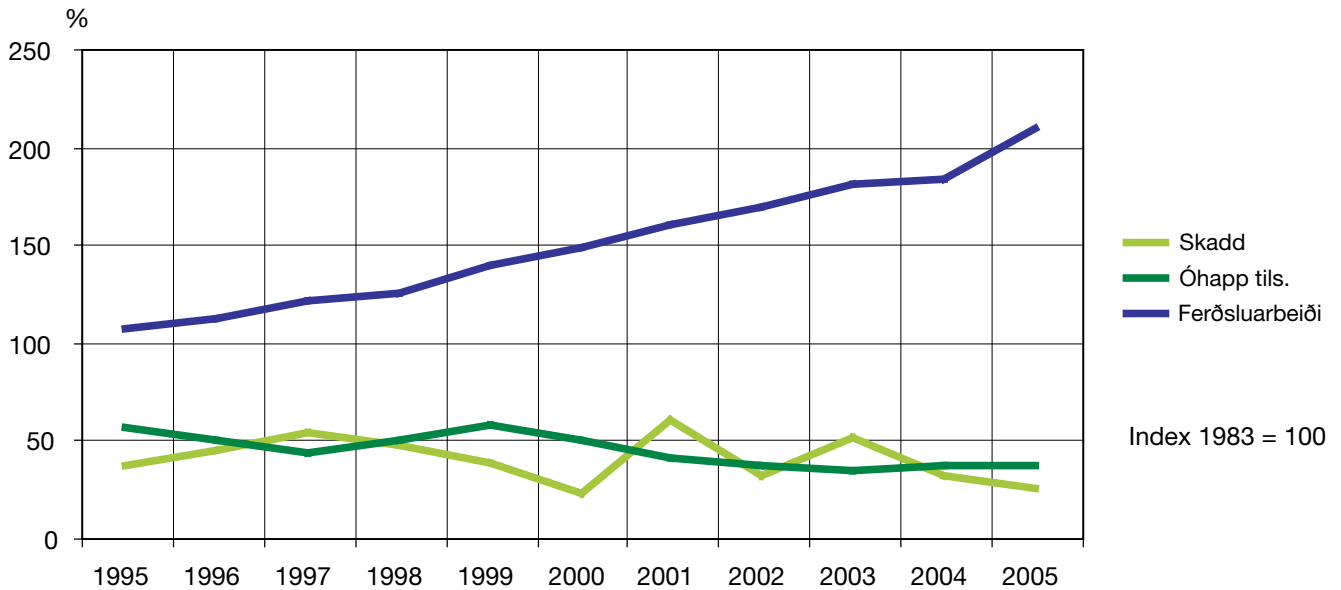
Mió. akfarskm





Ferðsluóhapp/ferðsluarbeiði

Traffic accidents/traffic labour

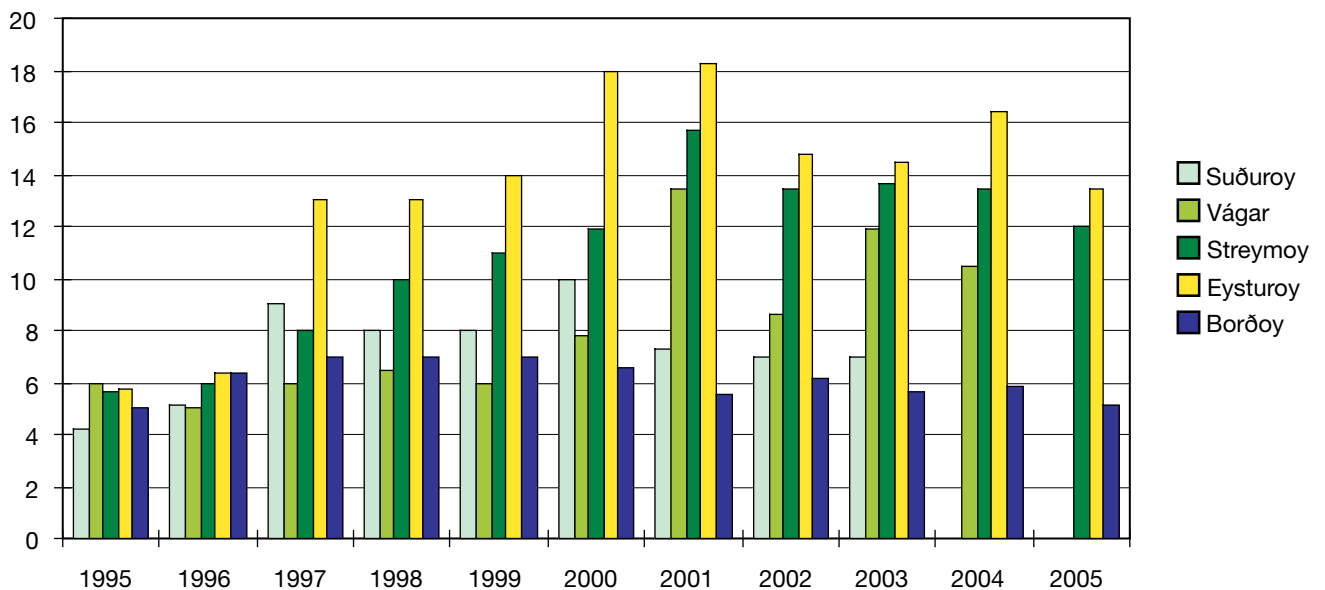


Talvan vísir títteleikan av ferðsluóhappum í mun til ferðsluarbeiðið/mið. akfarskm

Tung ferðsla

Heavy vehicles

Tung ferðsla %

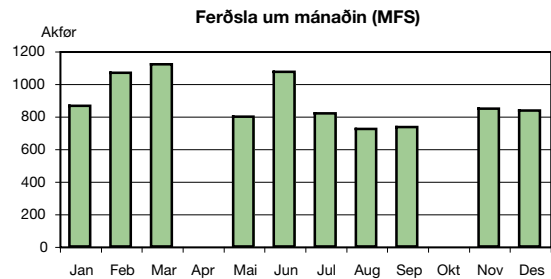
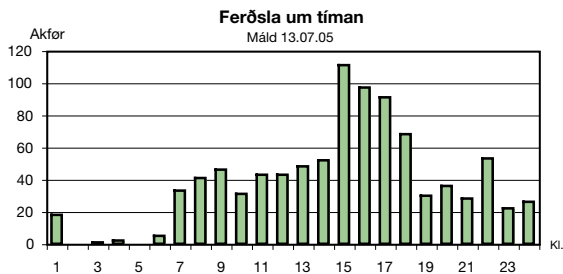
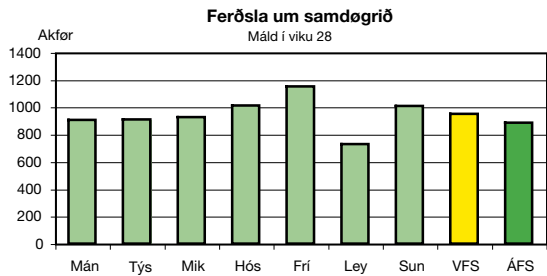


Akfør yvir 5,80 m í % av samlaðu ferðsluni

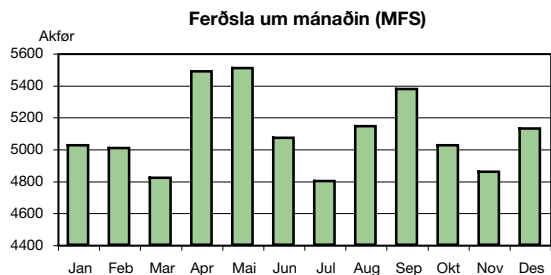
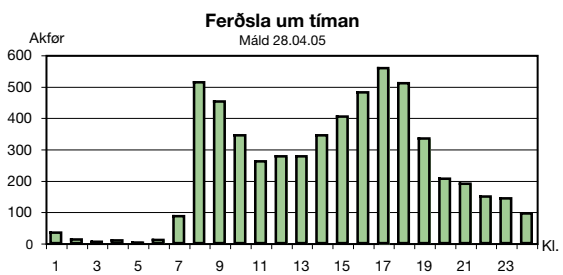
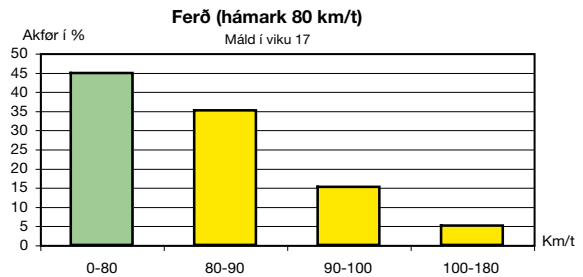
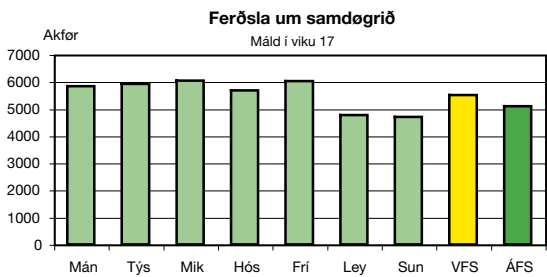
Ferðsluteljingar og ferðmátingar

Traffic counting and speed measurements

Øravík Vegur nr. 20 ÁFS = 887 VFS í viku 28 = 949



Kollfjarðartunnilin Vegur nr. 50 ÁFS = 5103 VFS í viku 17 = 5511



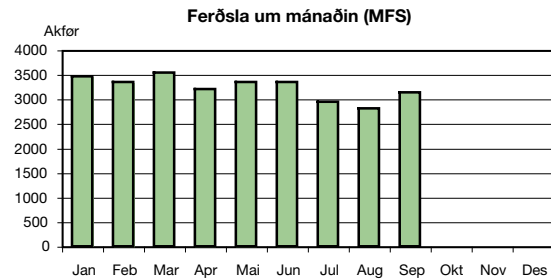
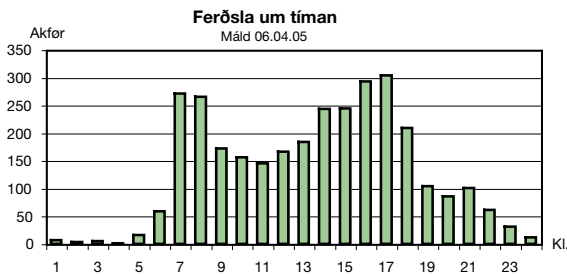
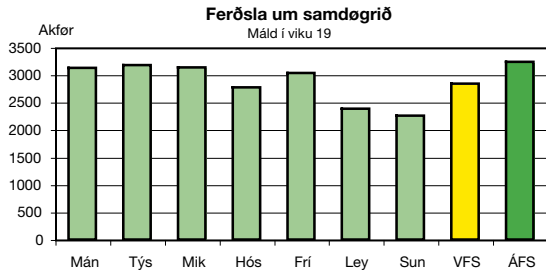


Norðskálatunnilin

Vegur nr. 10

ÁFS = 3238

VFS í viku 19 = 2842

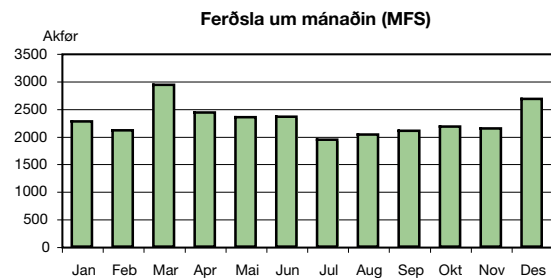
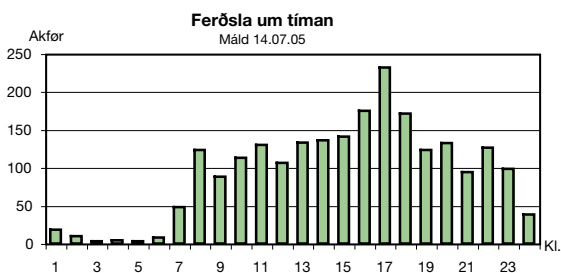
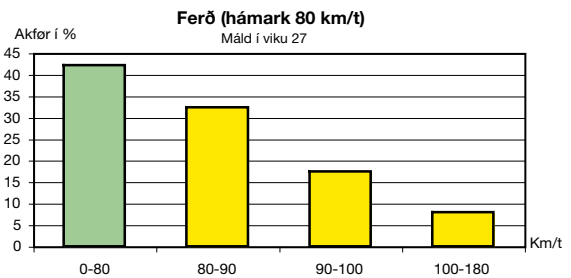
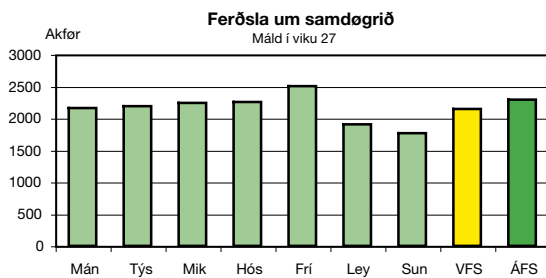


Leirvíkartunnilin

Vegur nr. 70

ÁFS = 2291

VFS í viku 27 = 2145

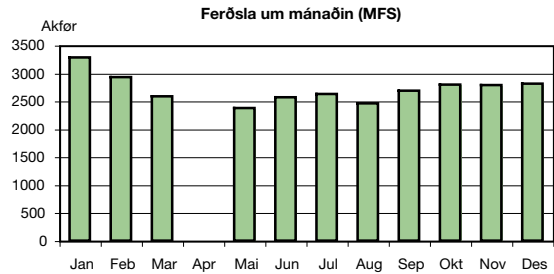
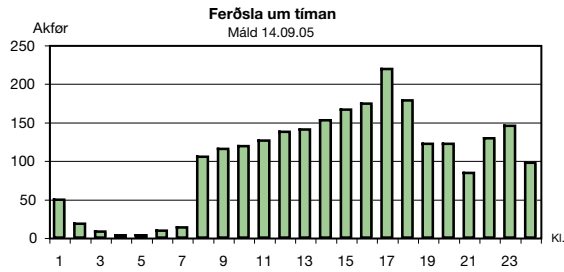
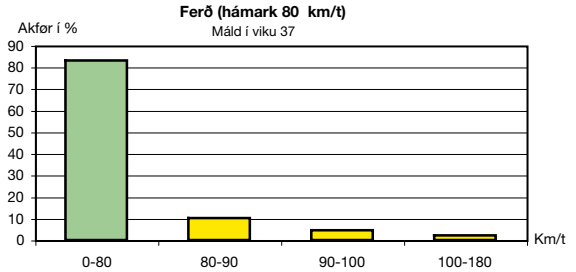
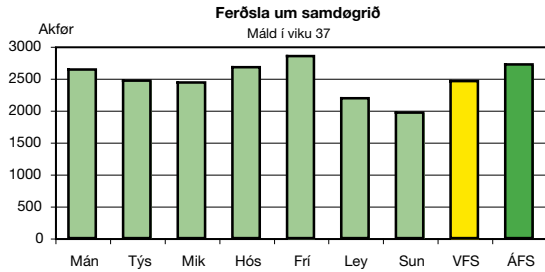


Tunnilsv., Klaksvík

Vegur nr. 70

ÁFS = 2720

VFS í viku 37 = 2459





Ferðsluteljing kring landið

Traffic counting around the country

1. Suðuroy

| Teljistað | Lopra | Nes | Øravík | Trongisvágur |
|----------------|---------------|-----------|---------------------|---------------------|
| Ferðsla millum | Lopra - Sumba | Nes - Vág | Trongisvág - Øravík | Trongisvág - Hvalba |
| 2001 | 289 | 1423 | 1090 | 582 |
| 2002 | 322 | 1498 | 1118 | 569 |
| 2003 | 369 | 1521 | 1107 | 769 |
| 2004 | 326 | 1481 | 1127 | 779 |
| 2005 | 314 | - | 1090 | 646 |

| Teljistað | Tvøroyri | Øravík | Vágur | Hvalba |
|----------------|-------------------|-----------------|-------------|------------------|
| Ferðsla millum | Tvøroyri - Froðba | Øravík - Fámjin | Vág - Lopra | Hvalba - Sandvík |
| 2001 | 538 | 133 | 671 | 216 |
| 2002 | 553 | 140 | 652 | 211 |
| 2003 | 632 | 133 | 699 | 198 |
| 2004 | 566 | 142 | 654 | 217 |
| 2005 | 591 | 146 | 611 | 215 |

2. Sandoy

| Teljistað | Krókafossur | Inni í Vika | Skálavík | Húsavík |
|----------------|----------------------|--------------------|-----------------------|----------------------|
| Ferðsla millum | Skopun - Meginskúlan | Meginskúlan - Sand | Skálavík - Krossvegin | Húsavík - Krossvegin |
| 2001 | 583 | 676 | 234 | 195 |
| 2002 | 603 | 744 | 252 | 191 |
| 2003 | 650 | 811 | 319 | 210 |
| 2004 | 626 | 779 | 274 | 196 |
| 2005 | 618 | 751 | 257 | 193 |

3. Vágarnar

| Teljistað | Sørvágur | Tvátta | Leitirætt | Grótbrotið |
|----------------|-------------|-------------------|----------------------|-------------------------------------|
| Ferðsla millum | Sørvág - Bø | Sandavág - Miðvág | Vatnsøyrrar - Miðvág | Sandavág - Vágatunnilin/ Oyrargjógv |
| 2001 | 252 | 2154 | 1596 | 640 |
| 2002 | 280 | 2195 | 1656 | 667 |
| 2003 | 280 | 2634 | 2106 | 1159 |
| 2004 | 360 | 2697 | 2291 | 1249 |
| 2005 | 347 | 2673 | 2357 | 1363 |

4. Suðurstreymoy

| Teljistað | Oyggjarvegur | Sandá | Hoydalsá | Langidalur |
|----------------|-----------------------------|----------------------|---------------------|---------------------|
| Ferðsla millum | Oyggjarvegin - Nðr. Ringveg | Havnardal - Kirkjubø | Tórshavn - Hoydalar | Hoydalar - Hvítanes |
| 2001 | 1668 | 875 | 7192 | 6771 |
| 2002 | 1717 | 969 | 7424 | 7003 |
| 2003 | 1726 | 996 | 7976 | 7556 |
| 2004 | 1847 | 1147 | 8035 | 7612 |
| 2005 | 1767 | 1097 | 8140 | 7699 |

5. Norðstreymoy

| Teljistað | Kollfj.dalur | Kollfj.dalur | Gassádalur | Hvílt |
|----------------|---------------------|-------------------------|--------------------|-----------------------|
| Ferðsla millum | Kollfj.dal - Leynar | Kollfj.dal - Kollafjørð | Vestmanna - Kvívík | Kollfj.dal - Tórshavn |
| 2001 | 2162 | 3917 | 1220 | 413 |
| 2002 | 2363 | 4322 | 1367 | 489 |
| 2003 | 2854 | 4502 | 1001 | 529 |
| 2004 | 2875 | 4532 | 1016 | 458 |
| 2005 | 2951 | 4684 | 970 | 495 |

6. Norðstreymoy v/Sundalagið

| Teljistað | Saksunardalur | v/Sundabrúnna | Nesvík | v/Deildará | v/Toftadalsáir |
|----------------|------------------|--------------------|--------------------|---------------------|------------------|
| Ferðsla millum | Hvalvík - Saksun | Nesvík - Streymnes | Nesvík - Langasand | Hósvík - Kollafjørð | Hósvík - Hvalvík |
| 2001 | 150 | 3153 | 449 | 3296 | 3141 |
| 2002 | 148 | 3473 | 563 | 3443 | 3390 |
| 2003 | 186 | 3757 | 540 | 3749 | 3675 |
| 2004 | 151 | 3803 | 579 | 3810 | 3607 |
| 2005 | 158 | 3796 | 584 | 3815 | 3627 |

7. Eysturoy, norðari partur

| Teljistað | Funningur | Oyrbakki | Oyrbakki | Funningsfj. | v/Marká |
|----------------|----------------|--------------------|-------------------------|-------------------------|-----------------------|
| Ferðsla millum | Eiði – Funning | Sundabrúnna – Oyri | Sundabrúnna – Norðskála | Funning – Funningsfjørð | Rundkoyring – Svínáir |
| 2001 | 148 | 1069 | 1253 | 450 | 623 |
| 2002 | 136 | 1292 | 1441 | 639 | 719 |
| 2003 | 147 | 1300 | 1528 | 650 | 882 |
| 2004 | 150 | 1380 | 1540 | 466 | 890 |
| 2005 | 258 | 1089 | 1459 | 557 | 1016 |



8. Eysturoy, sunnari partur

| Teljistað | Fuglafjørður | Skáli | Rituvík | Toftir |
|----------------|-----------------------------|-------------------|-------------------|------------------|
| Ferðsla millum | Fuglafjørð - Varmakeldueiði | Skála - Skálabotn | Rituvík - Runavík | Toftir - Runavík |
| 2001 | 2185 | 1619 | 1007 | 2407 |
| 2002 | 2262 | 1574 | 1205 | 2496 |
| 2003 | 2498 | 1560 | 1262 | 2424 |
| 2004 | 2565 | 1692 | 1354 | 2569 |
| 2005 | 2464 | 1707 | 1526 | 2678 |

| Teljistað | Skipanes | Millum Fjarða | Funningsfjørður |
|----------------|----------------------|-----------------------------|------------------------------|
| Ferðsla millum | Skipanes - Skálabotn | Oyndarfjørð - Millum Fjarða | Funningsfjørð - Tunnilsvegin |
| 2001 | 3109 | 311 | 450 |
| 2002 | 3320 | 282 | 438 |
| 2003 | 3570 | 280 | 471 |
| 2004 | 3538 | 269 | 466 |
| 2005 | 3741 | 287 | 557 |

9. Norðoyar

| Teljistað | Gomlu Gerðar | Ánagjógv | v/Hvannasundstunnilin |
|----------------|------------------|------------------------|-----------------------------|
| Ferðsla millum | Klaksvík - Oyrar | Tunnilsvegin - Ánirnar | Hvannasundstunnilin - Depil |
| 2001 | 1167 | 781 | 846 |
| 2002 | 1285 | 976 | 894 |
| 2003 | 1365 | 839 | 911 |
| 2004 | 1565 | 937 | 916 |
| 2005 | 1602 | 1007 | 895 |

| Teljistað | Grønaból | Viðareiði |
|----------------|-------------------------|------------------------|
| Ferðsla millum | Klaksvík - Tunnilsvegin | Viðareiði - Hvannasund |
| 2001 | 2299 | 375 |
| 2002 | 2364 | 361 |
| 2003 | 2372 | 412 |
| 2004 | 2453 | 463 |
| 2005 | 2720 | 441 |

CO-mátningar í vegtunlum

Carbon monoxide measurements in road tunnels

CO-mátningar verða gjörðar regluliga mánadag og fríggjadag millum kl. 15 og 17 alt árið; tó eru í Leirvíkartunlinum og Kollfjarðartunlinum tól, ið mátar CO alt samdøgrið.

Tólini virka soleiðis, at um ov nógv CO er í einum tunli, tendra tvey reyð ljós báðumegin munnarnar, ið siga frá, at ikki er loyvt at fara inn í tunnilin. Ljósini lýsa, til CO-talið er minkað aftur, og tá tað so er komið niður um vandamarkið, eru **3 min.** til tey slókna, og tá er vandaleyst at koyra gjøgnum tunnilin. Í útstoytinum frá bilum er CO, sum sjálvt í smáum nøgdum er sera vandamikið luftslag, og tí verður CO-styrkin í tunlunum máld regluliga.

Stabbamyndir yvir CO-innihaldið vísa hægst máldu styrki viðkomandi mánað, og tað sæst, at tær vanligu liggja niðan fyri 50 ppm.

CO fer í blóðið og bindir seg við blóðreyðan, sum so ikki fær upptikið súrevni, og er henda eitran nóg sterk, doyr tann ávirkaði. Eru 20 % CO-blóðreyða (hæmoglobini) í blóðinum, kennast fyrstu eitr-ingareyðkenni: hovuðþína, svimbul og linleiki; veksur styrkin, koma fleiri eyðkenni: oyrasús, vaml, hjartaklapp og trongd.

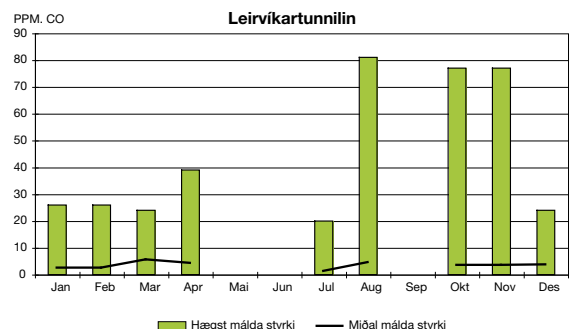
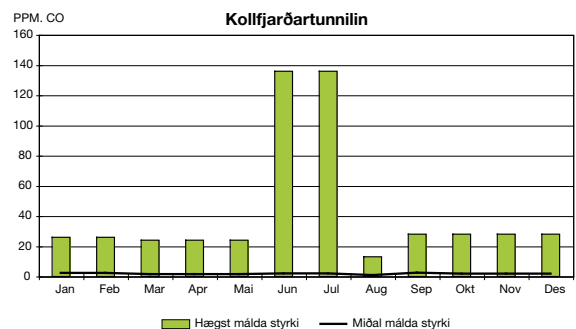
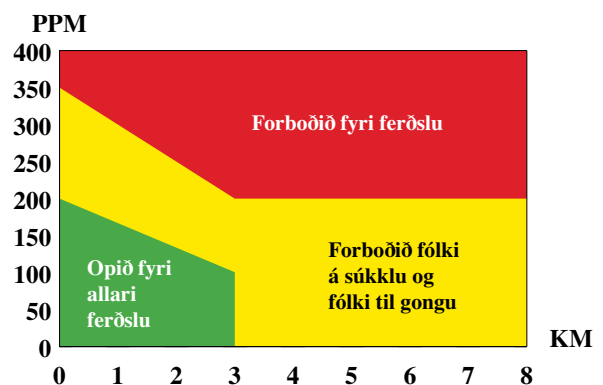
CO fer í blóðið beinleiðis í lutfalli við styrkina av CO (í ppm) í innandingarluftini og við tíðina, uppihaldið í hesi luft stendur við. Ein tími við luft 40 ppm CO gevur í blóðið 1 % av CO-blóðreyða.

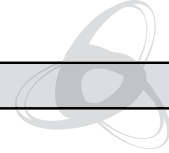
HGV (Hygiejnisk Grænse Værði) er tann styrkin av CO, sum er sett sum hægsta mark fyri, at fólki verður loyvt at arbeiða í 8 tímar í hesi innandingarluft. HGV'ið hevur verið skiftandi, men varð í Danmark sett til 25 ppm í 1996. Hetta innihald gevur sostatt eftir einum arbeiðsdegi eitt CO-blóðreyða innihald í blóðinum, 5 %, og verður mett óskaðiligt, sjálvt dag um dag.

10 % verður umtalað soleiðis hissini og gevur eingi eyðkenni, men 20 % gevur eyðkenni, so um ein einstaka ferð fær CO-blóðreyða innihald í blóðið 20 %, verður tað eisini mett óskaðiligt.

Dømi um hægst málda CO-innihald í Norðskála-tunlinum, ið var 200 ppm: Við 40 km/t tekur tað minni enn 4 minuttir at koyra gjøgnum tunnilin, og skuldi CO-blóreyða innihaldið tá blivið minni enn $(200 \times 4) : (40 \times 60) = 1/3 \%$, so ikki fyrr enn uppihaldið í hesi luftini hevur vart í 4 tímar, verður tað 20 %, og vandi er á ferð.

MARK FYRI CO-STYRKI CO limits





Ferðslutrygd

Traffic safety

Seinastu 30 árin hefur Landsverk arbeitt miðvíst við at bóta um trygdina hjá teimum ferðandi á landsvegnum. Tað er eitt nú gjørt við at merkja vegirnar, seta upp vegastokk, gera busslummar og gongubreytir og seta upp gøtuljós.

Føroyskir myndugleikar hava eftirlýst ein ferðslutrygdarpolitikk í Føroyum. RFF hefur tillagað svensku null-hugsjónina til føroysk viðurskiftir. Hon hefur sum mál, at eingin skal doyggja ella koma álvarsliga til skaða í ferðsluni. Null-hugsjónin er væl móttikin í Føroyum, og hon hefur longu havt stóra ávirkan á ferðslutrygdarbeiðið í landinum.

Landsverk hefur ein týðandi leiklut í fyriryrgjandi arbeiðinum.

Asfalteraðir landsvegir

Asphalt sealed highways

Í 2005 eru asfalteraðir 4,5 km í Sandoyinni, 5,2 km í Streymoyinni, 9,6 km í Eysturoyinni og 2,9 km í Norðoyum.

Fráboðanartænasta og vetrarhald

Notification service and highway maintenance during the winter

Tænastan fer fram á tann hátt, at 3-4 ferðir um dagin koyra vegmenn eftir vegastrekkjunum og meta um koyrilíkindini. Hesi verða síðani dagförd 3 ferðir um samdøgrið; gerandisdagar ávikavist kl. 06.00, 11.00 og 16.00 og sunnu- og halgidagar kl. 08.00, 12.00 og 17.00.

Koyrilíkindini verða kunngjörd í Kringvarpi Føroya, um sms-skipanina (1909) og á heimasíðuni www.landsverk.fo. Eisini ber til at ringja á høvuðsskrivstovuna á tlf. 340 802, har telefonsvarari sigur frá, hvussu koyrilíkindini eru.

Vetrarhaldið í 2005 kostaði uml. 4,4 mió. kr. fyri alt landið.

Vegamerking og vegastokkur

Road marking and guard rail

| Vegamerking | Málað í 2005 | Málað 2 ferðir | Vegastokkur | Tilsamans | Uppsettur í 2005 |
|-------------|--------------|----------------|-------------|-----------|------------------|
| Suðuroy | 147 | 11 | Suðuroy | 23,0 | 1,9 |
| Sandoy | 66 | 0 | Sandoy | 6,5 | 0,0 |
| Vágar | 100 | 11 | Vágar | 13,1 | 1,4 |
| Streymoy | 305 | 12 | Streymoy | 60,8 | 1,2 |
| Eysturoy | 348 | 16 | Eysturoy | 40,9 | 2,5 |
| Norðoyar | 102 | 0 | Norðoyar | 20,8 | 1,5 |
| Tilsamans | 1068 km | 50 km | Tilsamans | 165,1 km | 8,5 km |

Samlað longd á landsvegnum

Highway distances

| | km | harav tunlar | Einbreytaðir vegir | | Tvíbreytaðir vegir | |
|------------------|-------|--------------|--------------------|----------------|--------------------|----------------|
| | | | asfaltlagdir % | eyrlagdir % | asfaltlagdir % | eyrlagdir % |
| Suðuroy | 75,9 | 6,2 | 56 % | 0 % | 44 % | 0 % |
| Sandoy | 29,8 | 0 | 33 % | 0 % | 67 % | 0 % |
| Vágar | 24,4 | 0 | 0 % | 0 % | 100 % | 0 % |
| Streymoy | 134,9 | 3,6 | 29 % | 0 % | 71 % | 0 % |
| Eysturoy | 135,3 | 4,8 | 28 % | 0 % | 72 % | 0 % |
| Norðoyar | 63,0 | 12,3 | 55 % | 4 % | 41 % | 0 % |
| Tilsamans í 2005 | 463,3 | 26,9 | 35,5 % | 0,5 % | 64 % | 0 % |

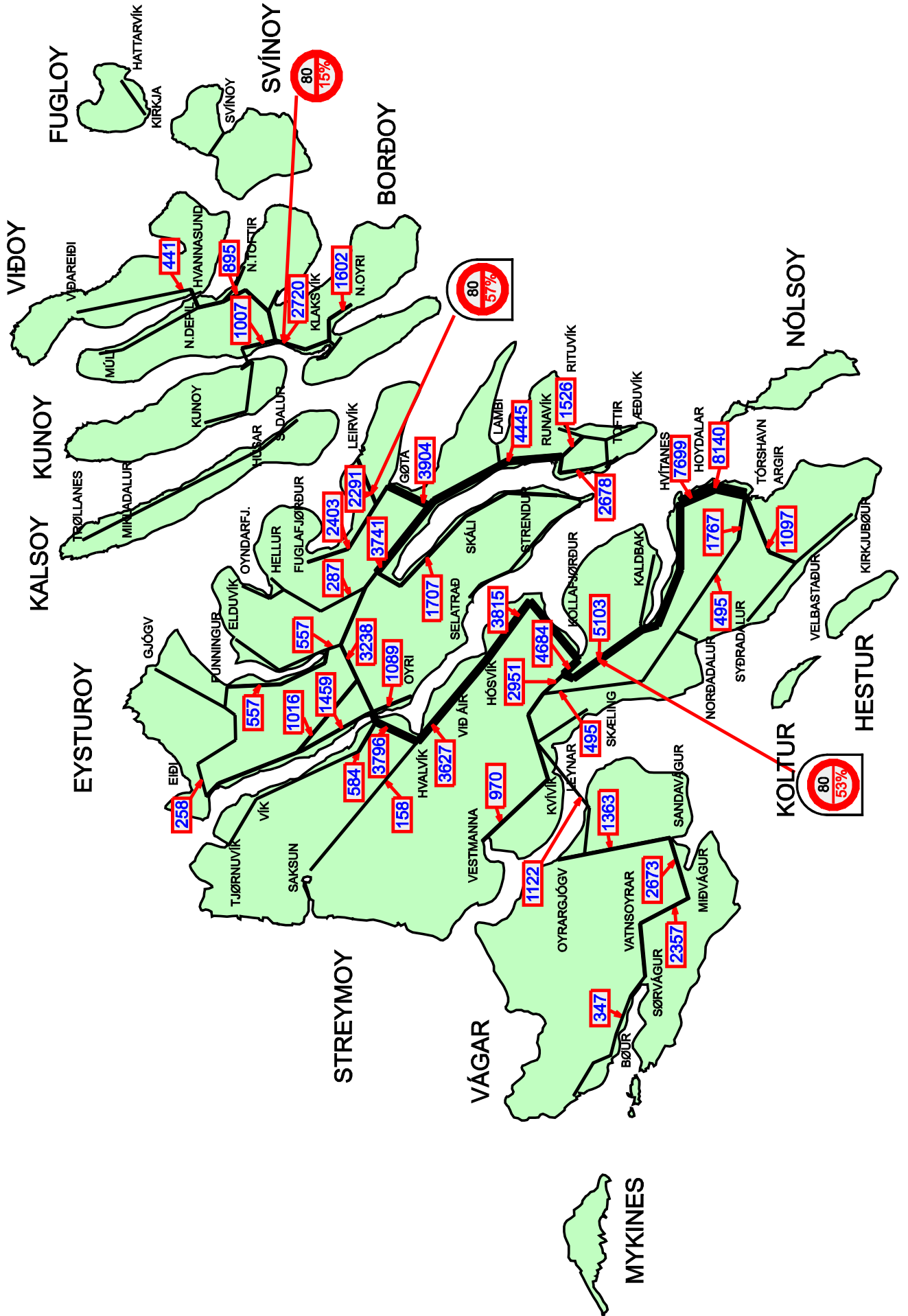
Viðm.: Sum tvíbreytaðir vegir eru roknaðir vegir, sum eru 5,5 m ella meira millum jaðararnar.

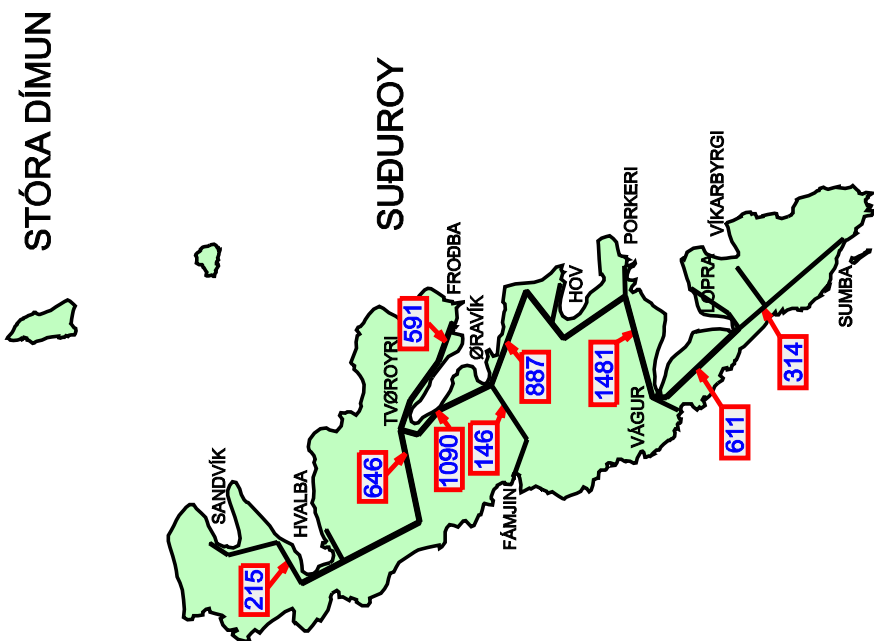
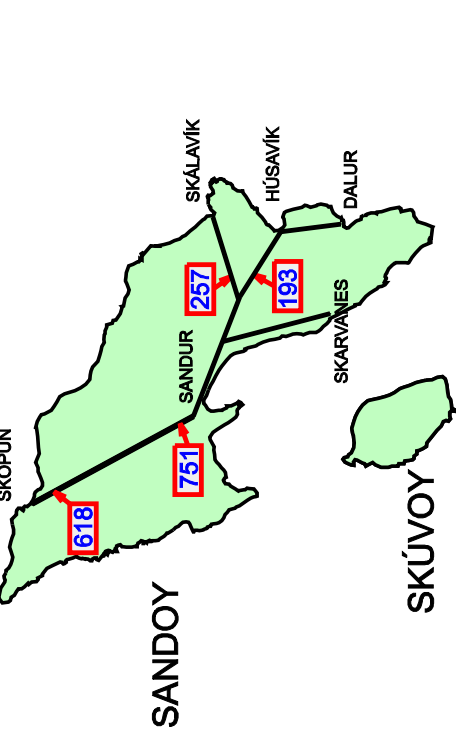
Hagtøl viðvíkjandi motorakførum 1. januar 2006

Vehicles per 1st January 2006






| | Suðuroy | Sandoy | Vágar | Streymoy | Eysturoy | Norðoyar | Tilsamans |
|-----------------|---------|--------|-------|----------|----------|----------|-----------|
| Bussar | 21 | 8 | 14 | 107 | 44 | 19 | 213 |
| Ellisakfør | 6 | 0 | 15 | 54 | 19 | 12 | 106 |
| Hýrurvagnar | 10 | 2 | 6 | 64 | 6 | 12 | 100 |
| Lastvagnar | 68 | 8 | 37 | 295 | 201 | 81 | 690 |
| Motorsúkklur | 70 | 8 | 63 | 277 | 101 | 48 | 567 |
| Neyðsendarakfør | 3 | 0 | 3 | 24 | 3 | 3 | 36 |
| Persónvagnar | 1533 | 420 | 1066 | 8474 | 4290 | 2117 | 17900 |
| Prutl | 218 | 67 | 144 | 688 | 289 | 120 | 1526 |
| Royndarspjøldur | 2 | 0 | 3 | 48 | 8 | 5 | 66 |
| Viðfestisvagnar | 218 | 67 | 179 | 809 | 448 | 148 | 1869 |
| Vøruvagnar | 326 | 63 | 185 | 1657 | 762 | 369 | 3362 |
| Tilsamans | 2475 | 643 | 1715 | 12497 | 6171 | 2934 | 26435 |

Í 2005 vóru tilsamans 2.568 nýggj og brúkt motorakfør skrásett í Føroyum, og eru tað 200 fleiri enn í 2004.







Ferðslutejningar 2005

-  AFS = Ársmeðalfærðsla um samdøgríð
-  0 - 500 akfør um samdøgríð
-  500 - 3000 akfør um samdøgríð
-  3000 - 5000 akfør um samdøgríð
-  > 5000 akfør um samdøgríð

Ferðmátningar

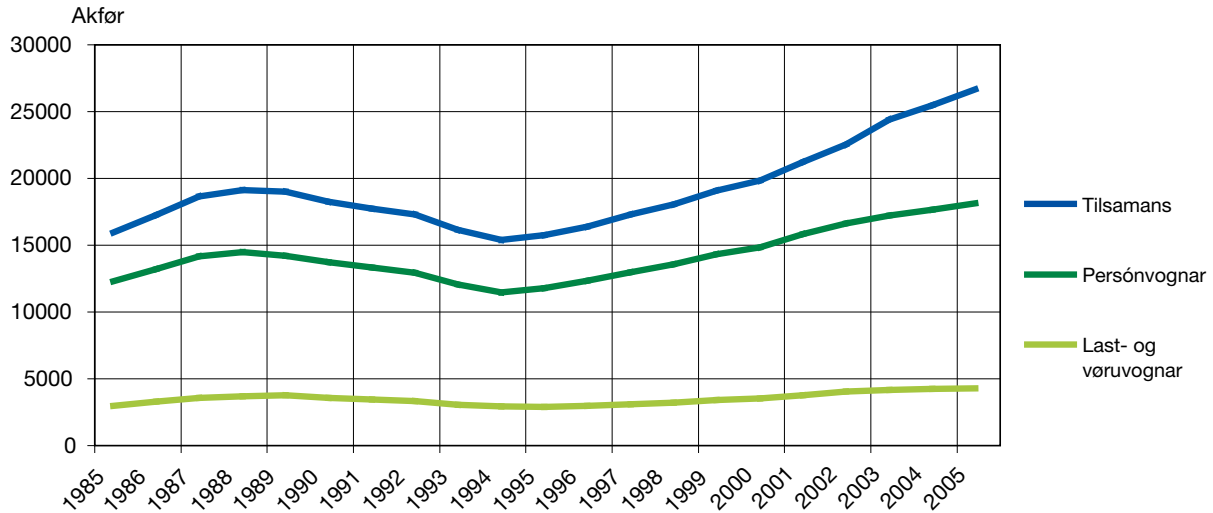
 % - bytið av teimum, ið koyra oman fyri loyvdu hámarksferð

 Tunnill



Akfør 1985-2005

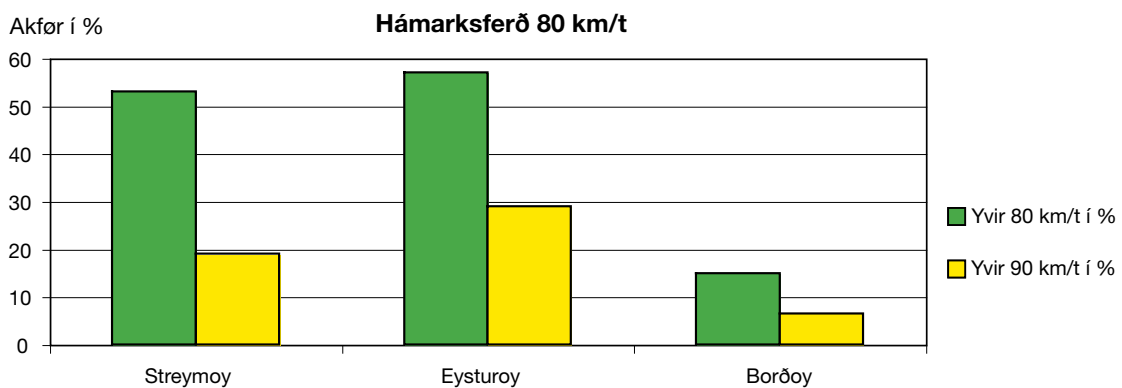
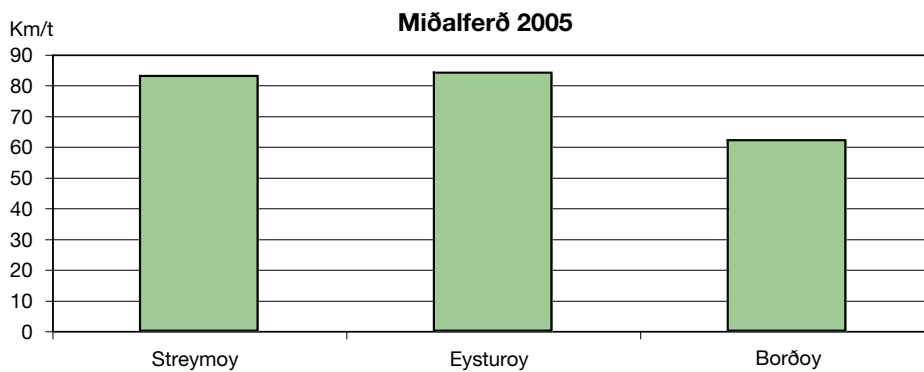
Vehicles 1985-2005



Ferðmátningar á landsvegum 2005

Speed measurements on highways 2005

Ferðmátningar, har hámarksferðin er 80 km/t, verða gjörðar á hesum stöðum: Streymoy: í Kollfjarðartunlinum. Eysturoy: í Leirvíkartunlinum. Borðoy: á Tunnilsvegnum



Ferðsluóhapp á landsvegnum 2005

Traffic accidents on highways 2005

Av øllum ferðsluóhappunum á vegakervinum í 2005 vóru 34 % á landsvegnum.

Verða ferðsluóhappini sammett við ferðsluarbeiðið sæst, at í 2004 vóru fyri hvørjar koyrdar akfarskm 1,8 óhapp; sama lutfallið í 2005 er 1,7. Av hesum fæst, at samanborið við ferðsluarbeiðið vóru 6 % færri ferðsluóhapp á landsvegnum í 2005 enn í 2004.

Av óhappunum við fólkaskaða vóru 30 % á landsvegnum.

Av teimum 361 óhappunum á landsvegi, var stórir materiellur skaði í 35 av óhappunum. Í 10 av teimum var fólkaskaði.

| Øki | Ferðslu- óhapp | Skadd | Av teimum deyð | Óhapp/ rúsdrekka | Av teimum skadd | Óhapp/ seyður |
|-----------|-------------------|-------|-------------------|---------------------|--------------------|------------------|
| Suðuroy | 29 | 4 | 0 | 0 | 0 | 5 |
| Sandoy | 10 | 0 | 0 | 0 | 0 | 2 |
| Vágar | 21 | 2 | 0 | 0 | 0 | 6 |
| Streymoy | 138 | 12 | 3 | 5 | 1 | 21 |
| Eysturoy | 126 | 6 | 0 | 6 | 1 | 10 |
| Norðoyar | 37 | 1 | 0 | 2 | 0 | 4 |
| Tilsamans | 361 | 25 | 3 | 13 | 2 | 48 |

Ferðsluóhapp á kommunalu vegnum 2005

Traffic accidents on local roads 2005

| Øki | Ferðslu- óhapp | Skadd | Av teimum deyð | Óhapp/ rúsdrekka | Av teimum skadd | Óhapp/ fótgang- arar | Av teimum skadd | Óhapp/ súkkur | Av teimum skadd |
|--------------|-------------------|-------|----------------------|---------------------|-----------------------|----------------------------|-----------------------|------------------|-----------------------|
| Suðuroy | 46 | 3 | 1 | 2 | 0 | 1 | 1 | 0 | 0 |
| Sandoy | 13 | 0 | 0 | 1 | 0 | 0 | 0 | 0 | 0 |
| Vágar | 22 | 1 | 0 | 1 | 1 | 0 | 0 | 0 | 0 |
| Streymoy | 392 | 32 | 0 | 19 | 7 | 8 | 5 | 3 | 4 |
| Eysturoy | 104 | 2 | 1 | 1 | 0 | 0 | 0 | 0 | 0 |
| Norðoyar | 123 | 8 | 0 | 3 | 1 | 3 | 2 | 3 | 2 |
| Tilsamans | 700 | 46 | 2 | 27 | 9 | 12 | 8 | 6 | 6 |
| Tils. í 2005 | 1061 | 71 | 5 | | | | | | |

Deyð: 1. Velbastaðvegur 2. Velbastaðvegur 3. Hvítanes – Sund
* 4. Gamli Leirvíkarvegurin * 5. Vágur

Viðmerking * = Ikki landsvegur



Ferðsluóhapp við fólkaskaða á landsvegum

Traffic casualties on highways

| | | Óhapp við fólkaskaða | Skadd | Av teimum deyð |
|-----------|----------------------|----------------------|-------|----------------|
| Suðuroy | Øravík – Hov | 1 | 4 | 0 |
| Vágar | norðan fyri Sandavág | 2 | 2 | 0 |
| Streymoy | Velbastaðvegur | 1 | 1 | 2 |
| | Hvítanesvegur | 1 | 1 | 0 |
| | Hvítanes – Sund | 1 | 0 | 1 |
| | Oyggjarvegurin | 2 | 2 | 0 |
| | Leynatunnilin | 1 | 1 | 0 |
| | v/Leynar | 1 | 1 | 0 |
| | Vestmannavegurin | 2 | 2 | 0 |
| Eysturoy | Saksunarvegurin | 1 | 1 | 0 |
| | Norðskálatunnilin | 1 | 1 | 0 |
| | Millum Fjarða | 1 | 1 | 0 |
| | Skipanes – Skálabotn | 1 | 2 | 0 |
| Norðoyar | v/Leirvík | 1 | 2 | 0 |
| | Árnafjarðartunnilin | 1 | 1 | 0 |
| Tilsamans | | 18 | 22 | 3 |

Ferðsluóhapp við fólkaskaða á komm. vegum

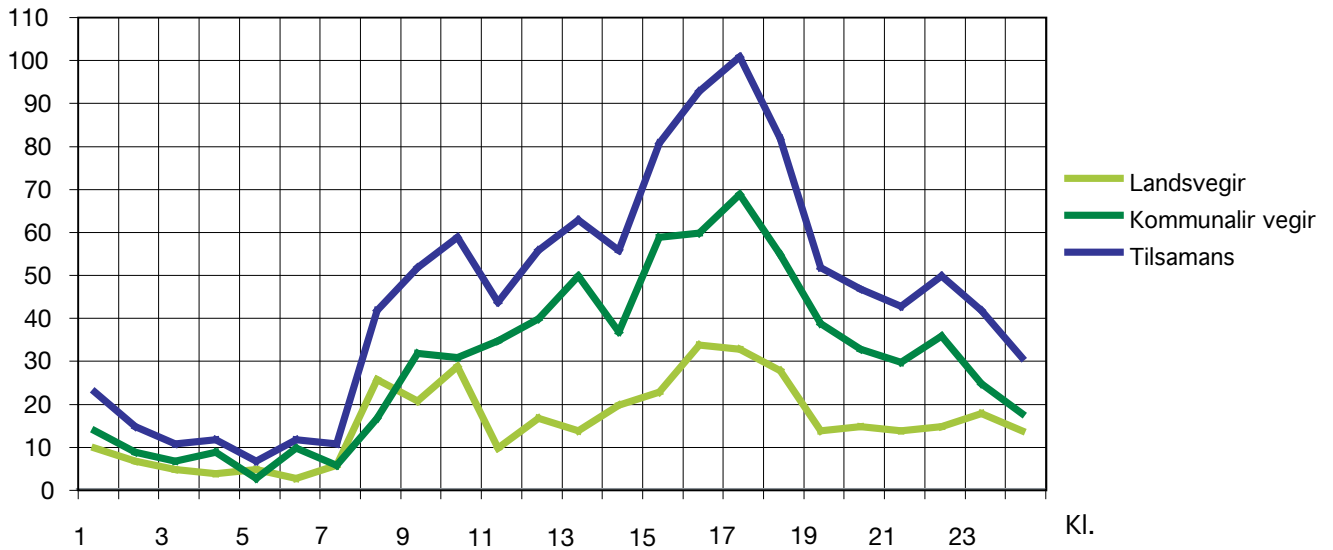
Traffic casualties on local roads

| | | Óhapp við fólkaskaða | Skadd | Av teimum deyð |
|-----------|----------------------|----------------------|-------|----------------|
| Suðuroy | Vágur | 1 | 1 | 1 |
| | Tvøroyri | 1 | 1 | 0 |
| Vágar | v/Vágatunnilin | 1 | 1 | 0 |
| Streymoy | Tórshavn | 23 | 24 | 0 |
| | Argir | 1 | 1 | 0 |
| | Hoyvík | 4 | 4 | 0 |
| | Signabøur | 1 | 1 | 0 |
| | Vestmanna | 1 | 2 | 0 |
| Eysturoy | Glyvrar | 1 | 1 | 0 |
| | gl. Leirvíkarvegurin | 1 | 0 | 1 |
| Norðoyar | Klaksvík | 8 | 8 | 0 |
| Tilsamans | | 43 | 44 | 2 |

Ferðsluóhappini 2005 – Tímabýtið

Traffic accidents per hour 2005

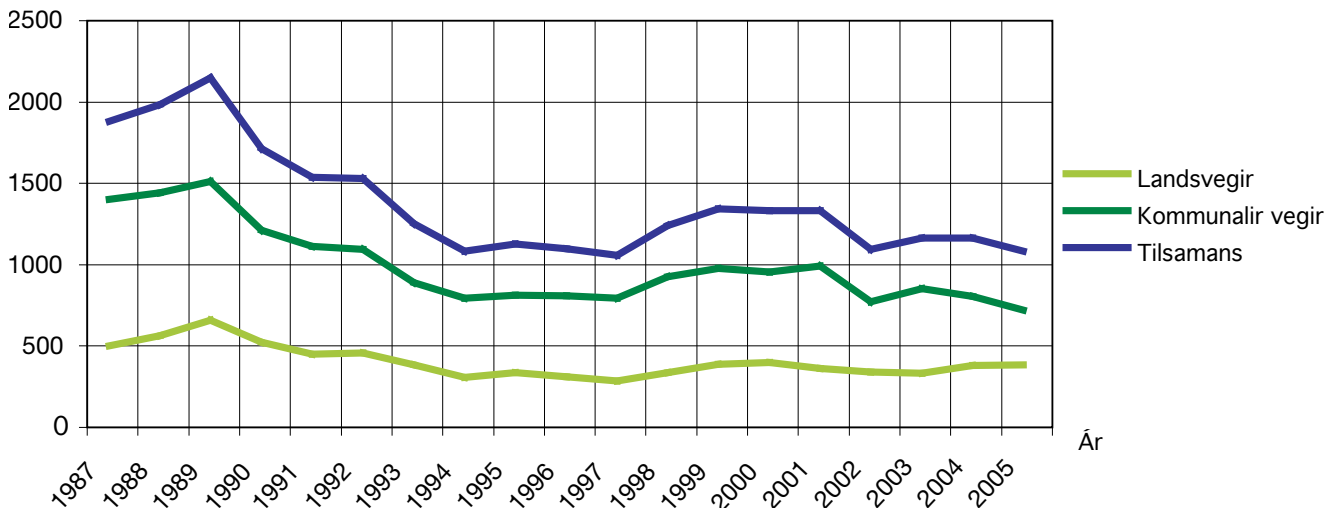
Óhapp/tíma



Ferðsluóhappini 1987-2005

Traffic accidents 1987-2005

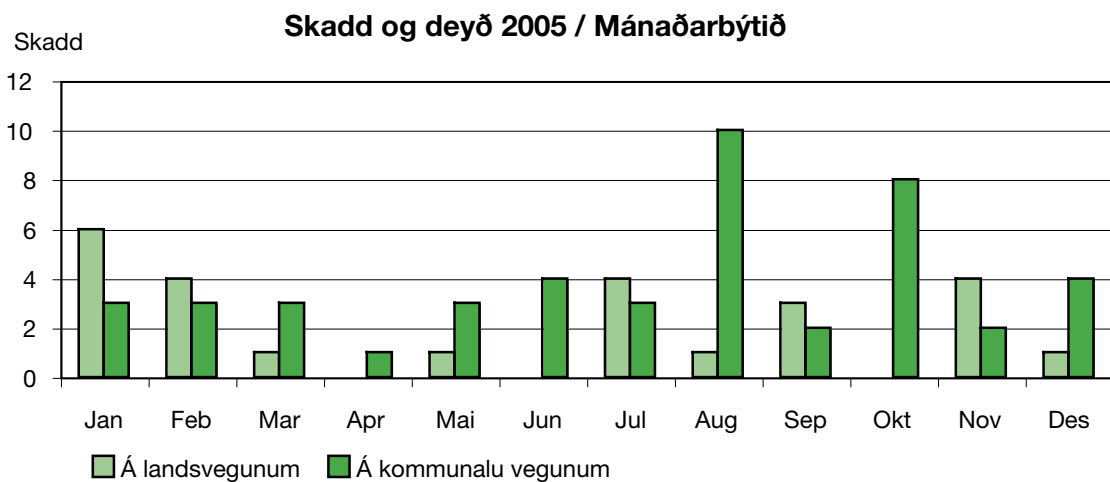
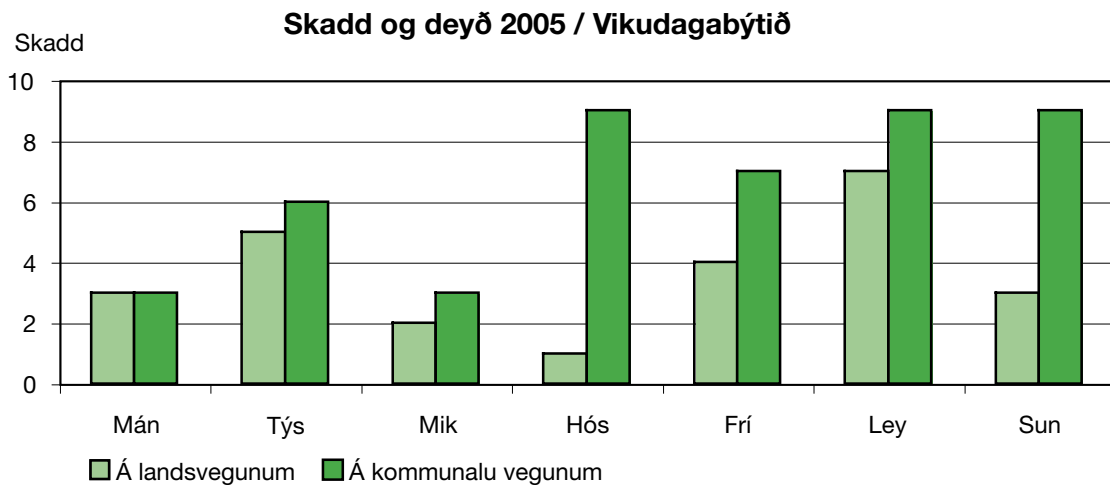
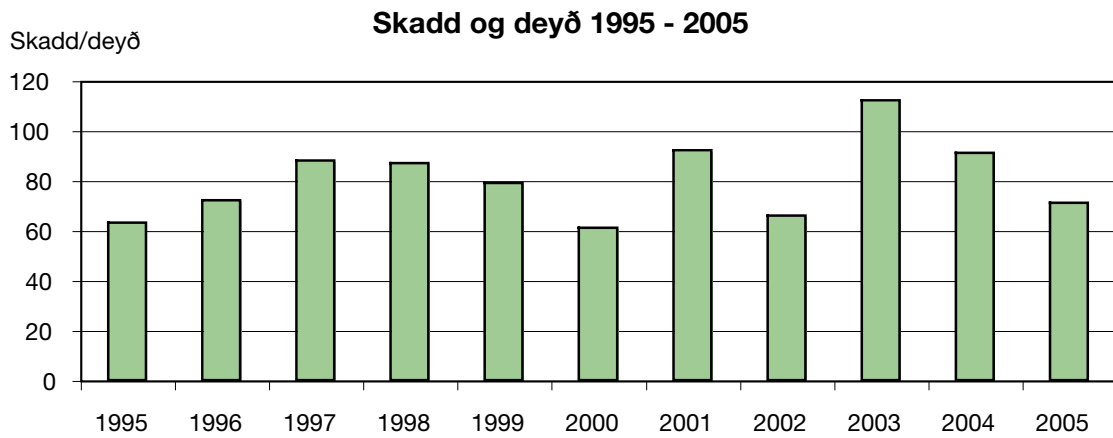
Óhapp





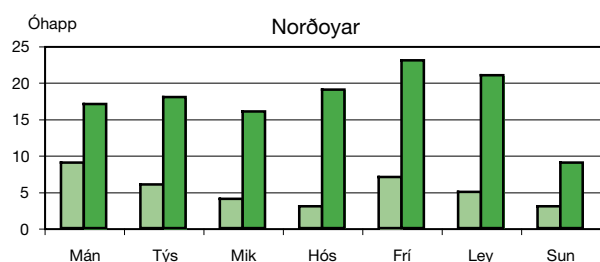
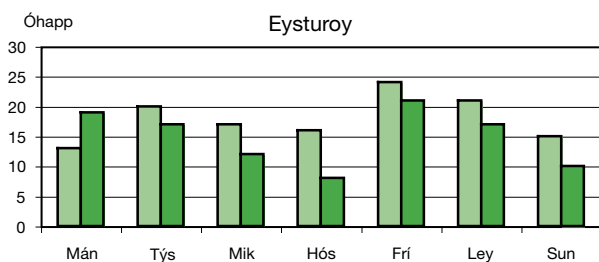
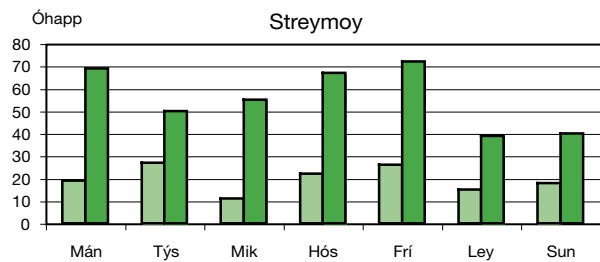
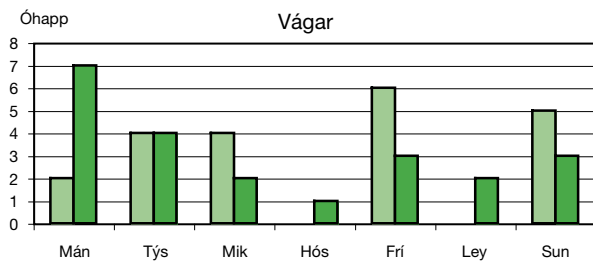
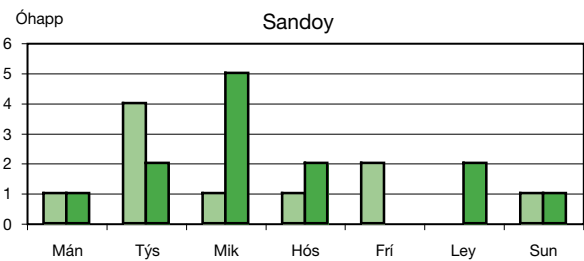
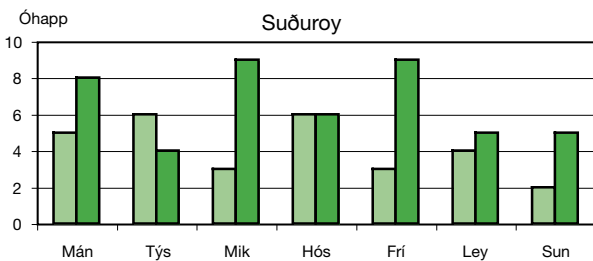
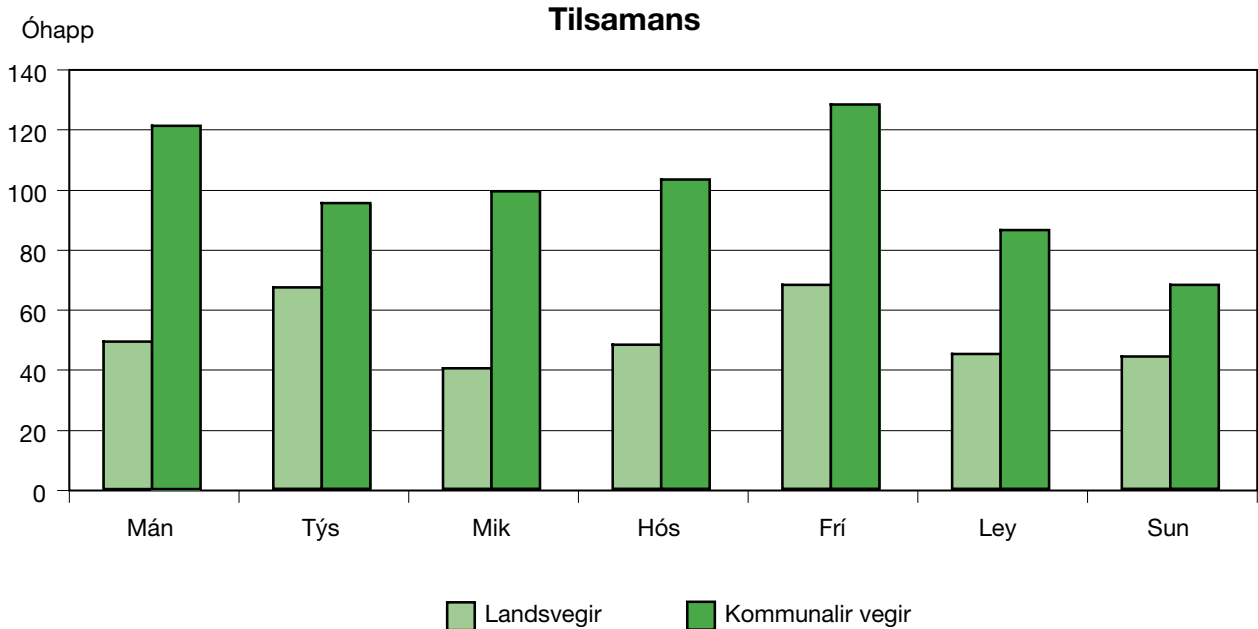
Skadd og deyð í ferðsluóhappum

Casualties and killed in traffic accidents



Ferðsluóhappini 2005 – Vikudagabýtið

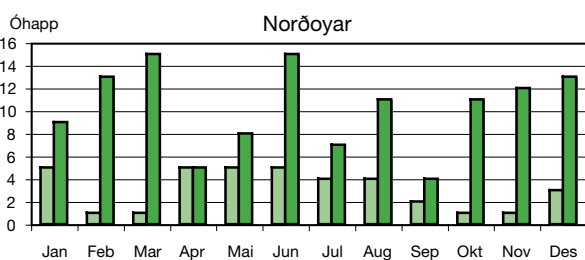
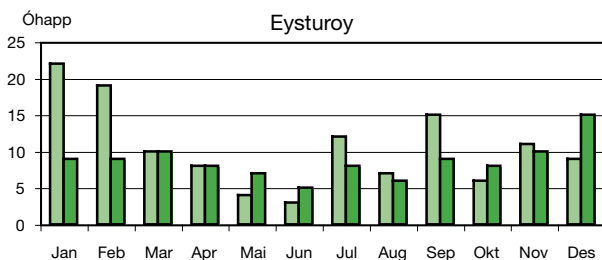
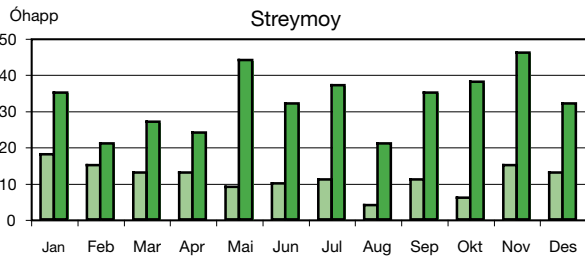
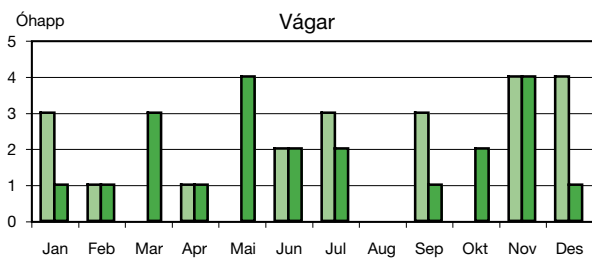
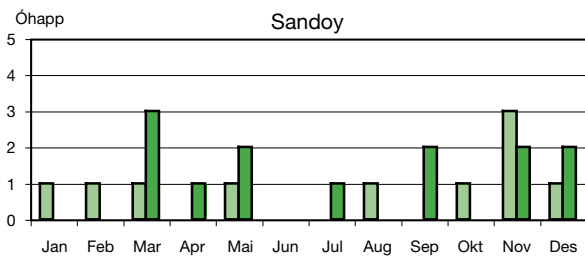
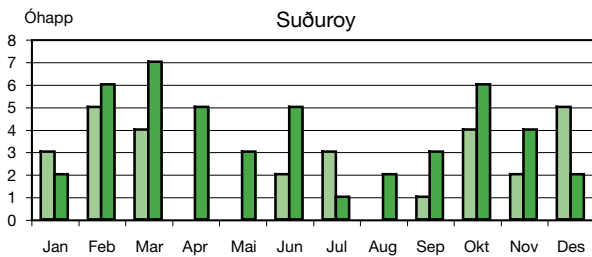
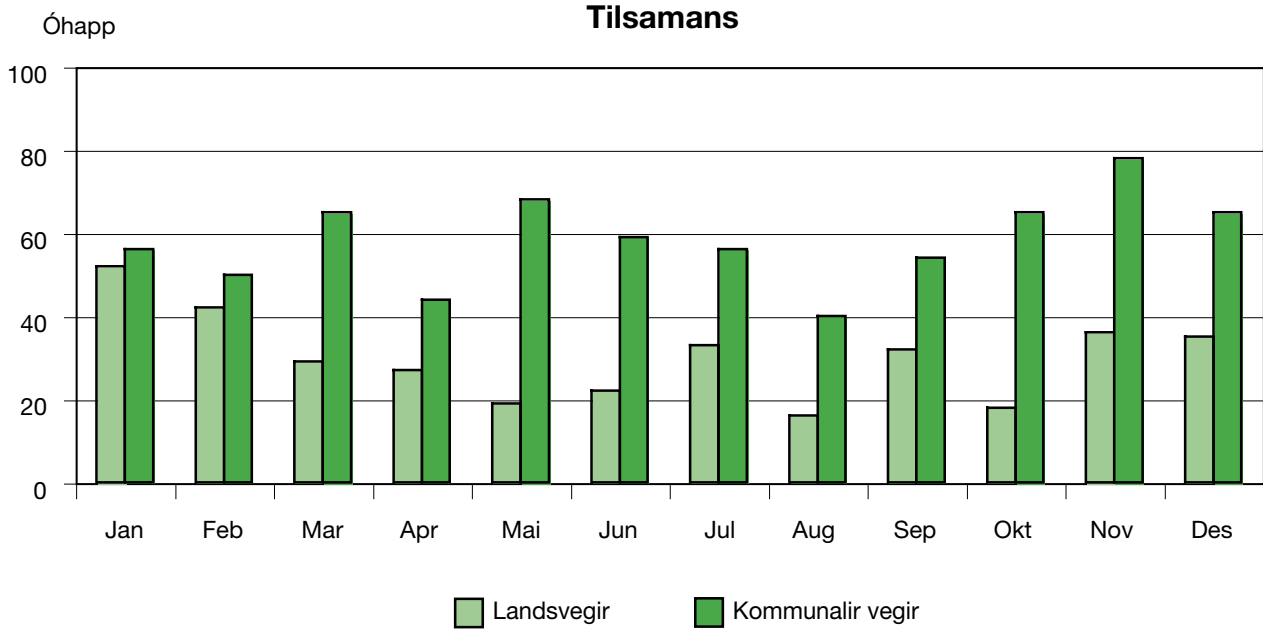
Traffic accidents per day of the week 2005

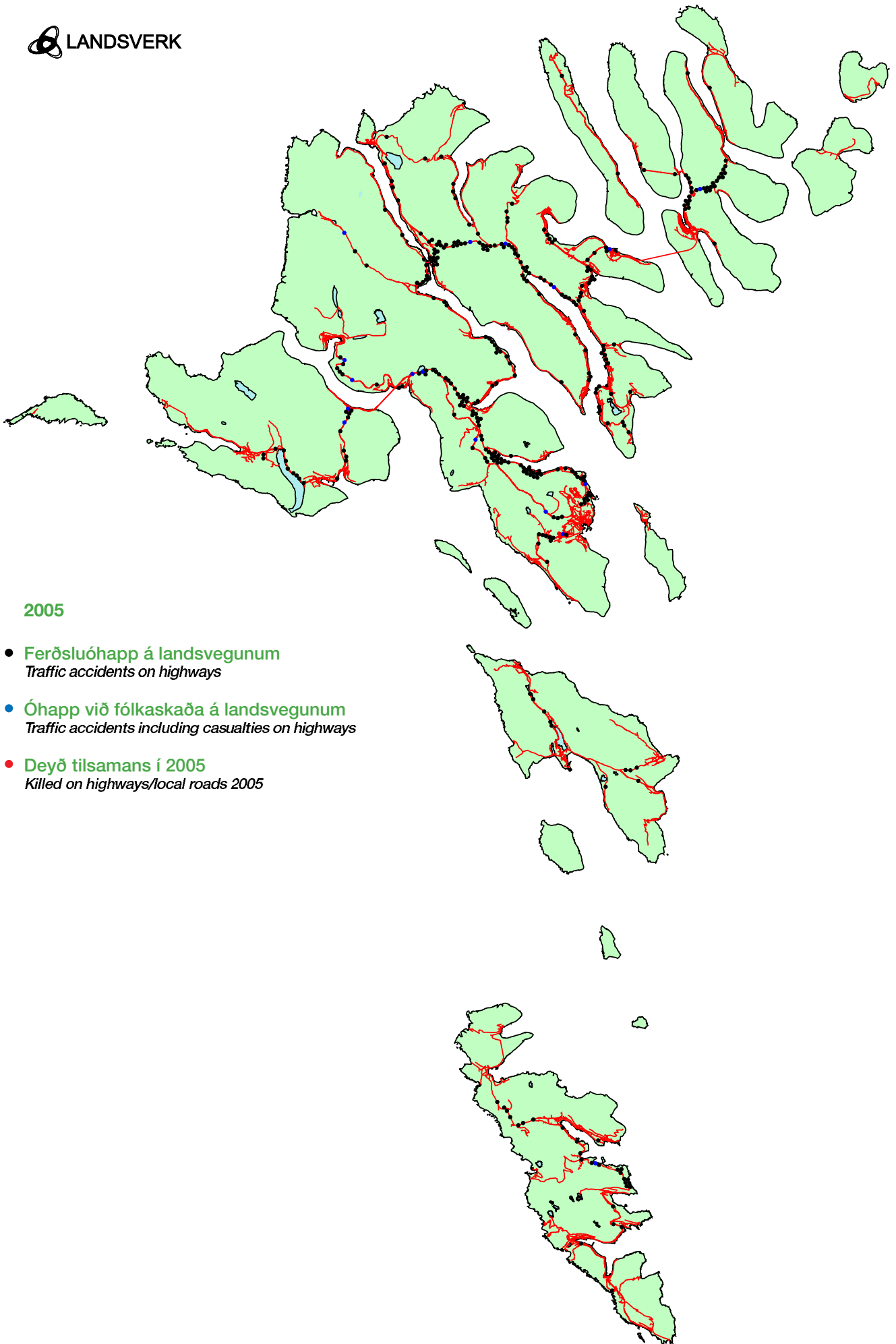




Ferðsluóhappini 2005 – Mánaðarbytið

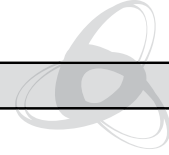
Traffic accidents per month 2005





2005

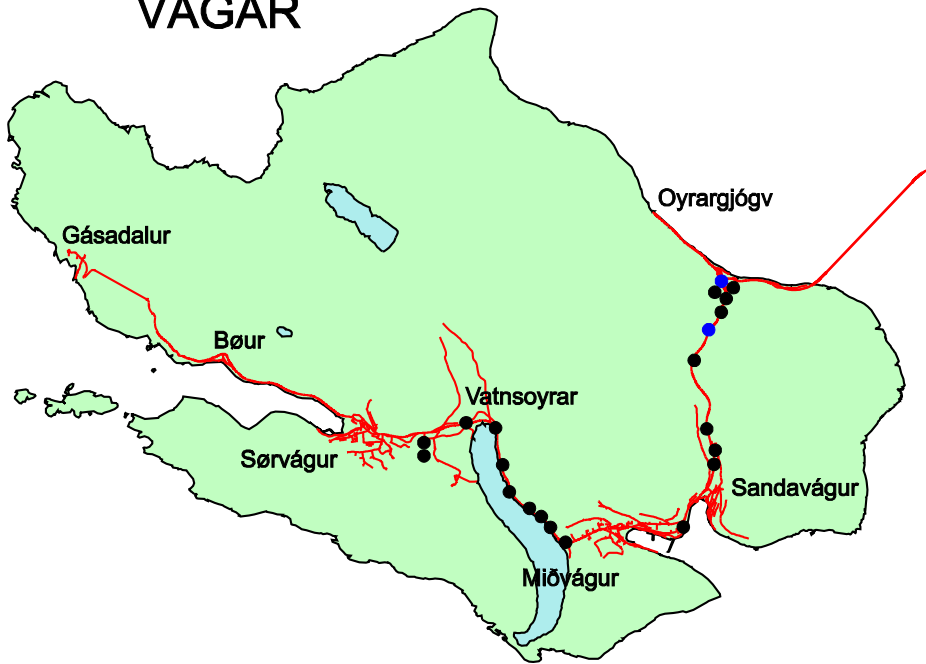
- **Ferðsluóhapp á landsvegum**
Traffic accidents on highways
- **Óhapp við fólkaskaða á landsvegum**
Traffic accidents including casualties on highways
- **Deyð tilsamans í 2005**
Killed on highways/local roads 2005



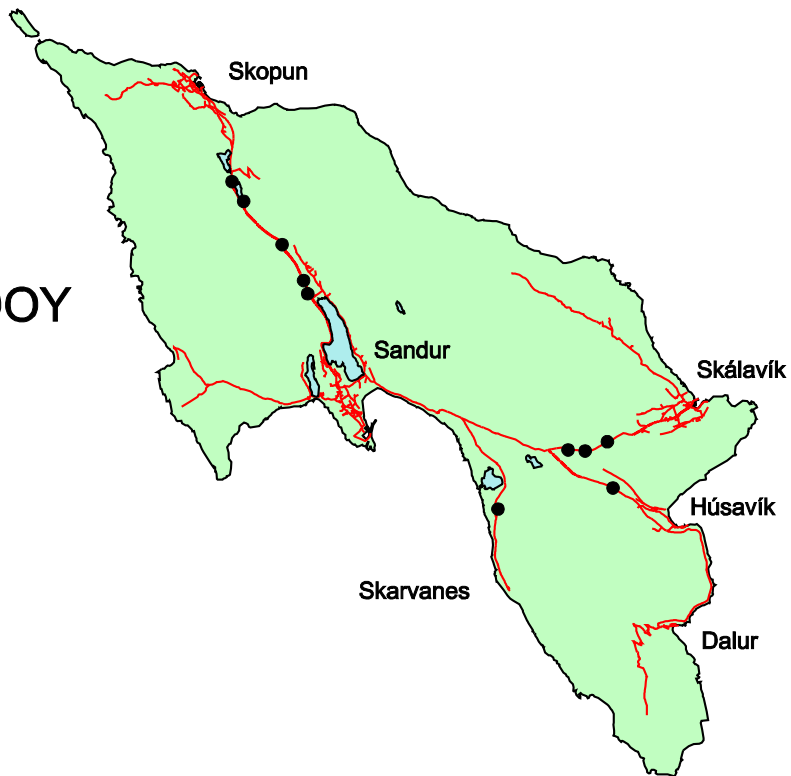
SUÐUROY

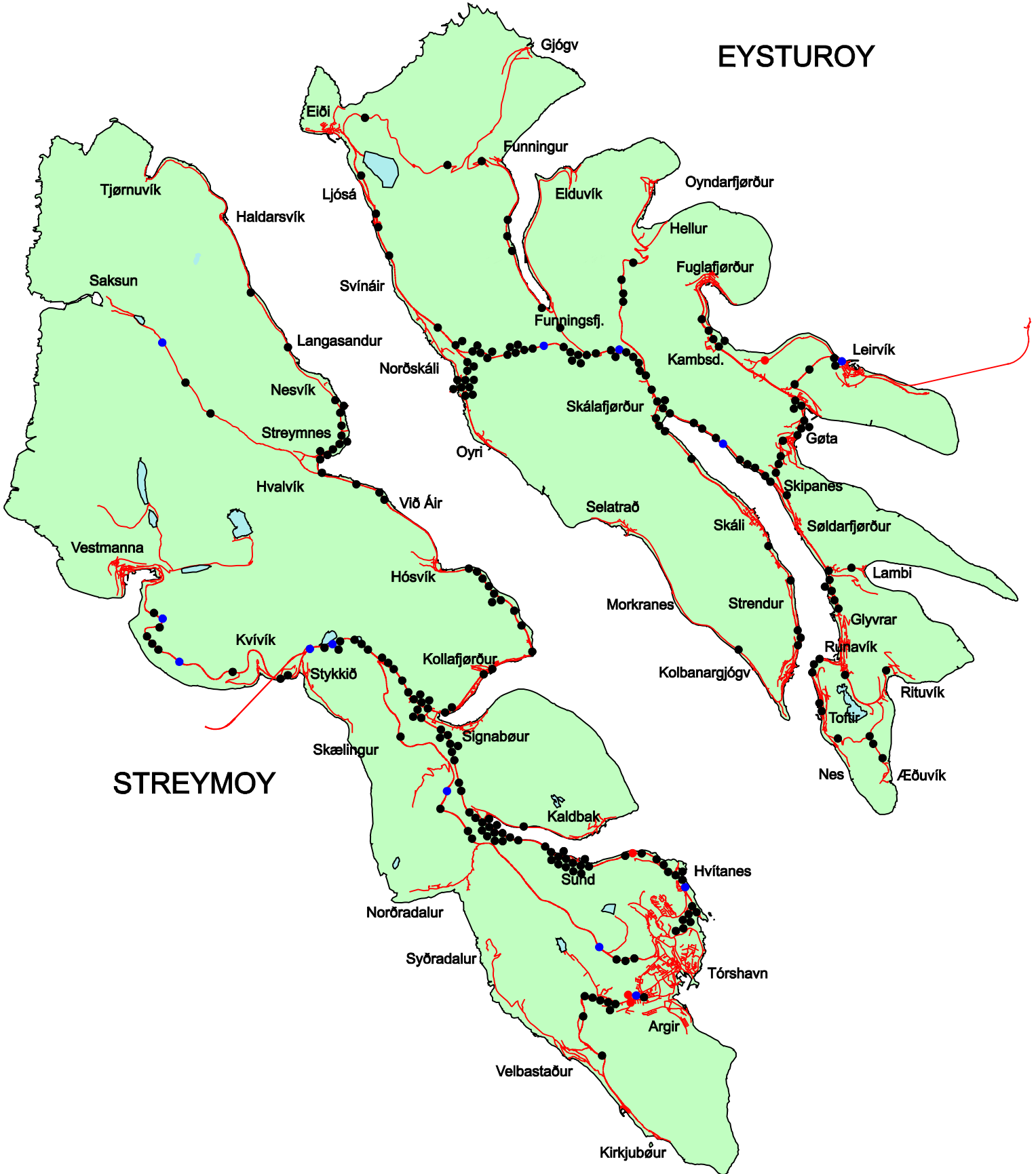


VÁGAR



SANDOY

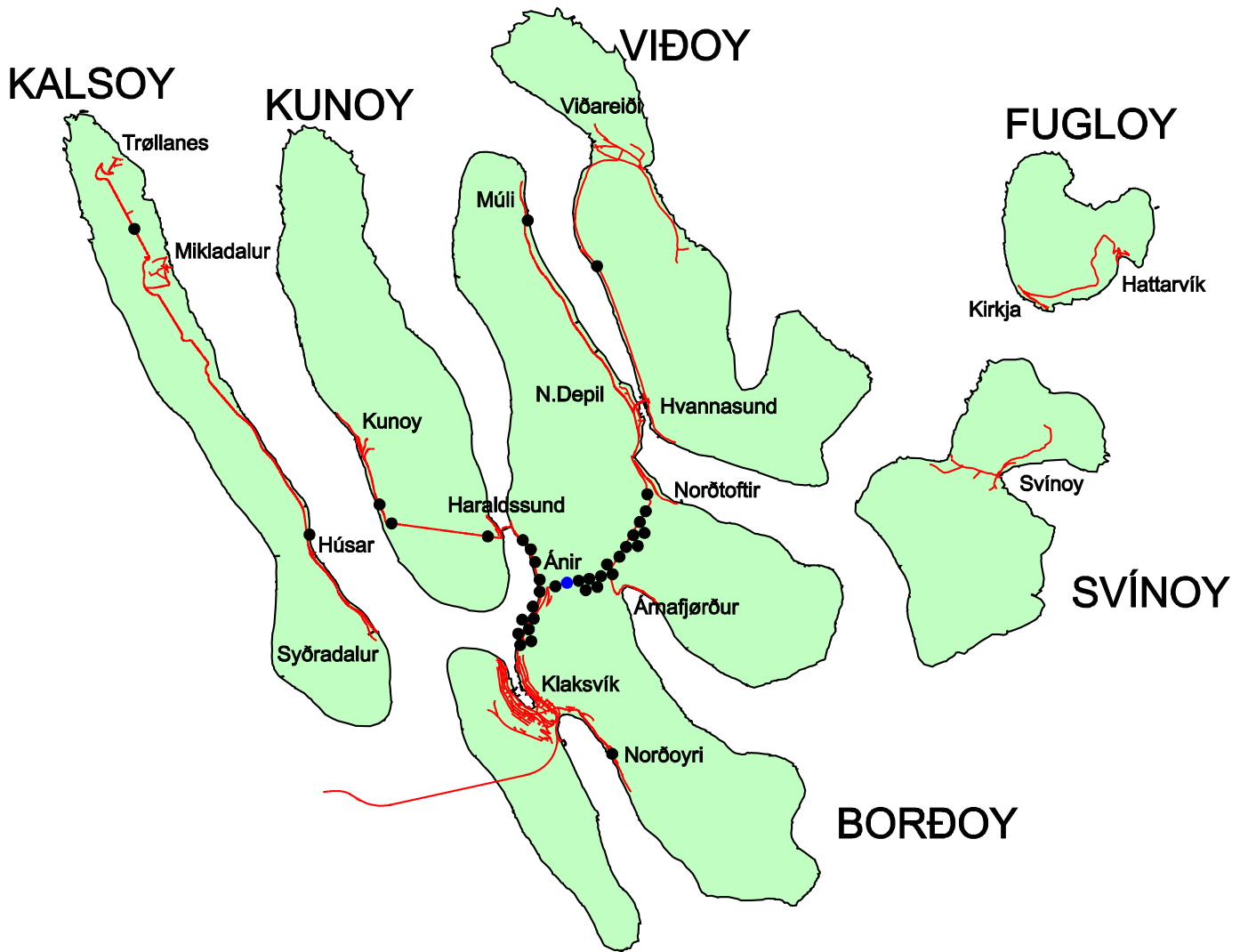




EYSTUROY

STREYMOY

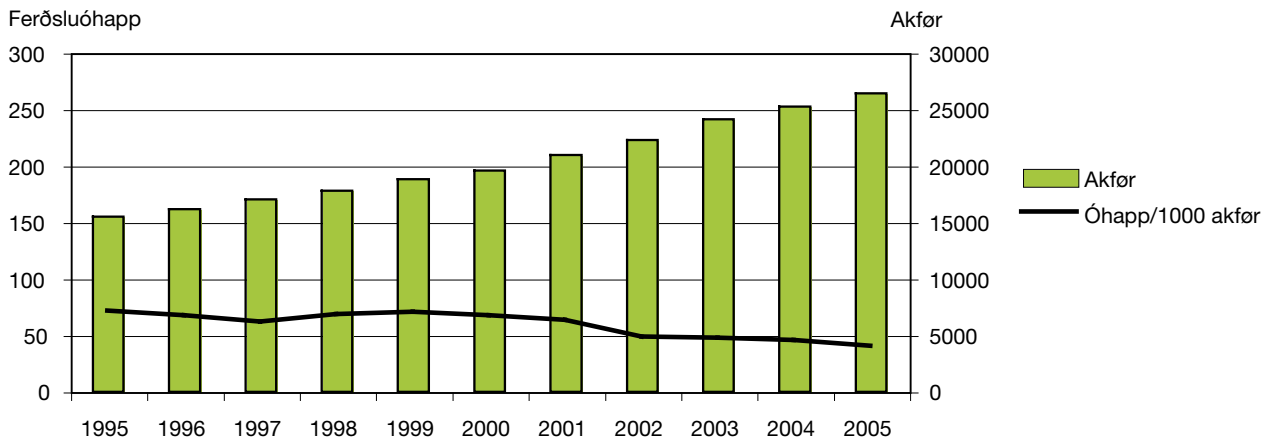
Tjørnuvík, Saksun, Vestmanna, Kvívík, Stykkið, Skælingur, Norðradalur, Syðradalur, Velbastaður, Kirkjubøur, Haldarsvík, Ljósá, Svínáir, Langasandur, Nesvík, Streymnes, Hvalvík, Við Áir, Hósvík, Kollafjørður, Signabøur, Sund, Argir, Eiði, Gjógv, Funningur, Elduvík, Funningssfj., Oyri, Selatrað, Morkranes, Kolbanargjógv, Hvítanes, Tórshavn, Oyndarfjørður, Hellur, Fuglafjørður, Kambsd., Leirvík, Gøta, Skípanes, Sældarfjørður, Lambi, Glyvrar, Rúnarvík, Rituvík, Nes, Æðuvík, Skáli, Strendur, Skálfjørður, Kálðbak, Hvítanes, Tórshavn, Argir, Velbastaður, Kirkjubøur, Norðradalur, Syðradalur, Sund, Hvítanes, Tórshavn, Argir, Velbastaður, Kirkjubøur.





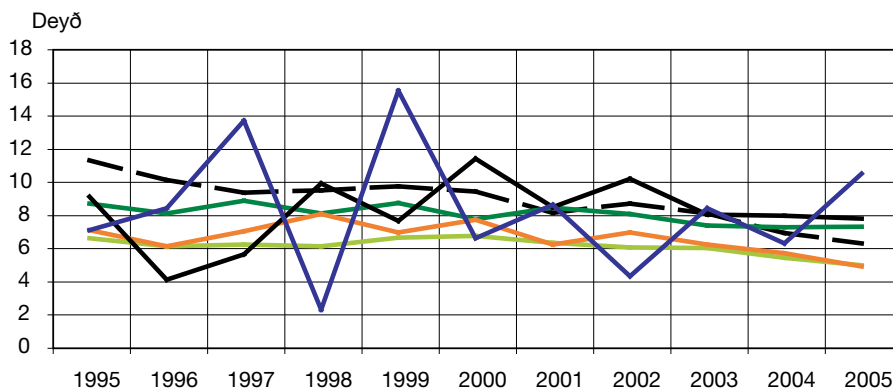
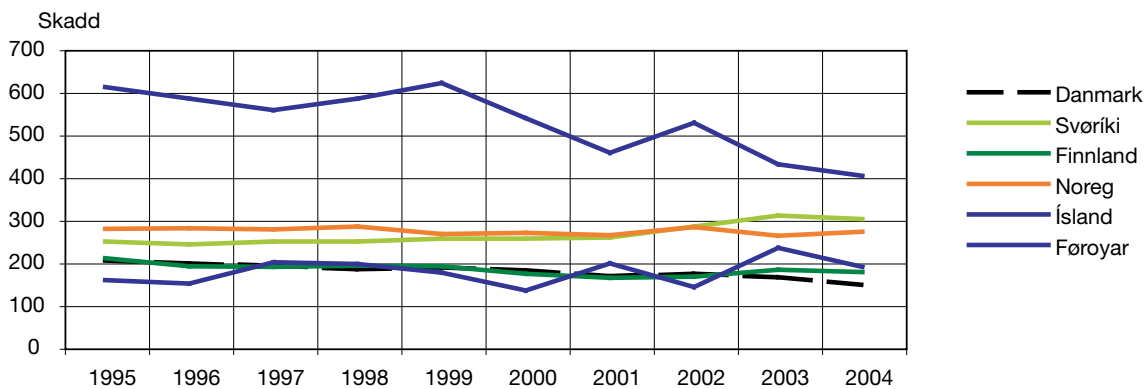
Óhapp/1000 akfór á tí samlaða vegakervinum

Traffic accidents per 1000 vehicles



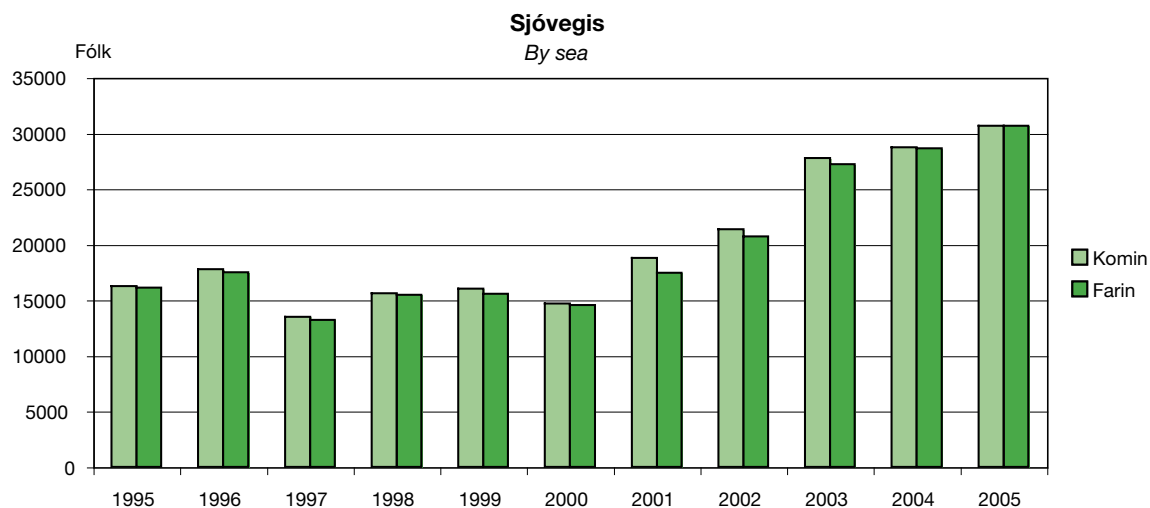
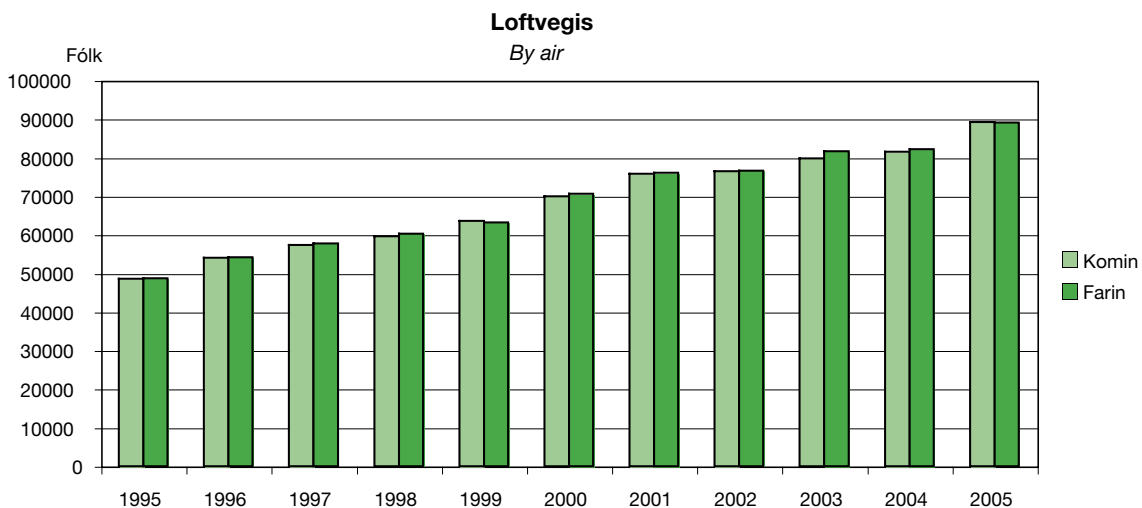
Norðurlond: Skadd og deyð/100.000 íbúgvar

Injured and casualties per 100.000 inhabitants



Millumlanda ferðafólkaflutningur

International traffic by air and sea

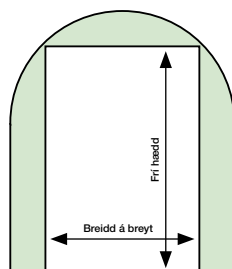




Vegtunlar í Føroyum

Road tunnels

| | Í nýtslu ár | Longd m | ÁFS 2005 | Frí hædd m | Breidd á breyt m | Hall % | Hædd yvir sjóvarmálan | | | |
|-----------------------|-------------|---------|----------|------------|------------------|--------|-----------------------|-------|-------|-------|
| | | | | | | | rætn. | m | rætn. | m |
| Suðuroy | | | | | | | | | | |
| Sumbiartunnilin | 1997 | 3240 | 314 | 4,6 | 6,0 | 14 | S | 102,6 | N | 54,8 |
| Hvalbiartunnilin | 1963 | 1450 | 646 | 3,2 | 3,3 | 56,1 | S | 227,0 | N | 150,0 |
| Sandvíkartunnilin | 1969 | 1500 | 215 | 3,2 | 3,3 | 14,5 | S | 73,6 | N | 104,8 |
| Vágar | | | | | | | | | | |
| Gásadalstunnilin | 2006 | 1445 | | 4,5 | 3,5 | max 60 | E | 140 | V | 143 |
| Vágatunnilin | 2002 | 4940 | 1122 | 4,6 | 7,0 | 68,7 | E | 43 | V | 3,2 |
| Streymoy | | | | | | | | | | |
| Kollfjarðartunnilin | 1992 | 2816 | 5103 | 4,6 | 7,0 | 11,9 | S | 48,6 | N | 73,5 |
| Leynatunnilin | 1977 | 760 | 2951 | 4,5 | 7,0 | 13,5 | V | 71,3 | E | 81,4 |
| Eysturoy | | | | | | | | | | |
| Norðskálatunnilin | 1976 | 2520 | 3238 | 4,5 | 7,0 | 23 | E | 134,7 | V | 192,2 |
| Leirvíkartunnilin | 1985 | 2238 | 2291 | 4,6 | 7,0 | 15 | E | 20,4 | V | 53,4 |
| Kalsoy | | | | | | | | | | |
| Villingardalstunnilin | 1979 | 1193 | | 4,5 | 3,5 | 81 | S | 49,5 | N | 118,6 |
| Ritudalstunnilin | 1980 | 683 | | 4,5 | 3,5 | 75 | S | 116,5 | N | 162,7 |
| Mikladalstunnilin | 1980 | 1082 | | 4,5 | 3,5 | 28 | S | 143,4 | N | 173,1 |
| Teymur í Djúpadal | 1985 | 220 | | 4,0 | 3,5 | 8 | V | 163,2 | E | 161,4 |
| Trøllanestunnilin | 1985 | 2248 | | 4,0 | 3,5 | 16 | S | 149,0 | N | 185,0 |
| Kunoy | | | | | | | | | | |
| Kunoyartunnilin | 1988 | 3031 | | 4,6 | 3,5 | 14 | E | 12,2 | V | 54,9 |
| Borðoy | | | | | | | | | | |
| Árnafjarðartunnilin | 1965 | 1680 | 1825 | 3,2 | 3,5 | 5 | S | 75,1 | N | 83,5 |
| Hvannasundstunnilin | 1967 | 2120 | 895 | 3,2 | 3,5 | 5 | S | 84,0 | N | 94,5 |
| Norðoyatunnilin | 2006 | 6186 | | 4,6 | 7,0 | 59 | E | 19,5 | V | 10,0 |



Skrá yvir landsvegir

Register of highways

Kunngerð um landsvegaskrá: Sambært § 1, stk. 3 í lögtingslóg nr. 51 frá 25. juli 1972 um landsvegir verður fyrissett:

§ 1.

A. Suðuroyggjin

- Frá Stóra í **Sumba** eftir nýggja vegnum vestan fyri Lopra til vegamótið við Báraldarbakka í **Vági** við teymum:
 - Til mótið millum lendingarvegin og vegin yvir í Hamrabyrgi í **Víkarbyrgi**.
 - Sunnanífrá um Lopra til árika Akratanga á **Økrum**.
 - Vestanífrá til marknagarðin í Ónavík í **Lopra**.
- Frá markinum millum Tofta- og Neshaga í **Vági** um **Øravík**, **Trongisvág** og **Hvalba** til Ánna í Hvilvt í **Sandvík** við teymum:
 - Til **Nes**, **Vági**.
 - Sunnanífrá til vestara hornið á kirkjugarðinum í **Porkeri**.
 - Norðanífrá til vegamótið við kirkjuna í **Hovi**.
 - Til Kirkjuá í **Fámjin**.
 - Til portrið í Fitjabyrgi í **Nesi**, **Hvalba**.
- Frá grótbrotinum á **Tvøroyri** út á Bø til ánnu á Hamri í **Froðba**.

B. Sandoyggjin

- Frá havnini í **Skopun** um **Sand** og **Húsavík** til Dalsá í **Dali** við teymum:
 - Til vendiplássið við skúlan á **Skarvanesi**.
 - Til vegin niðan Gerðabrekku í **Skálavík**.
 - Vestanífrá til nýggju brúnna um Stóra í **Húsavík**.

D. Vágarnar

- Frá Skarðsá vestan fyri Bø oman fyri bygdina til vestara endan á nýggja skúlavegnum í **Sørvági** við teymum eystanífrá til vendiplássið á vegnum oman til **Bíggjar**.
- Frá Blindtarminum í **Sørvági** til Lambá í **Miðvági** við teymum:
 - Til parkeringsøkið framman fyri farstøðina á **Vága Floghavn**.
 - Inn til gamla landsvegin á **Vatnsørum**.
- Frá vestara vegnum til havnarlagið í **Miðvági** um **Sandavág** til ferjuleguna við **Oyrargjógv**.

E. Streymoyggjin

- Frá Vestara Ringvegnum í **Havn** til vendiplássið niðri á Dunga í **Kirkjubø** við teymum:
 - Úr svinginum norðuri á Heyggi gjøgnum **Velbastað** til niðaru brúnna um Syðradalsá í **Syðradali**.
 - Til ferjuleguna á **Gomlurætt**.
- Frá Eystara Ringvegnum í **Havn** eftir Hvítanesvegnum um **Sund** gjøgnum Kollfjarðartunnilin um **Kollafjørð**, **Hósvík**, **Áirnar**, **Hvalvík**, **Streymnes**, **Nesvík**, **Langasand**, **Haldarsvík** til Stóra í **Tjørnuvík** við teymum:
 - Til túnið við gomlu royndarstøðina í **Hoyvík**.
 - Til vegrastina í vegnum oman á **Hvítanes**.
 - Um **Kaldbaksbotn** til vestara hornið á garðinum um hús Johan Mohr Reinerts á Bø í **Kaldbak**.
 - Um **Oyrareingir** til Tríggjaráir á **Signabø**.
 - Gjøgnum **Hvalvík** til vendiplássið heiman fyri húsini á Kvíggjarhamri í **Saksun** og frá hesum teymi til vendiplássið á endanum á vegnum við Svartá.
- Oyggjarvegurin** frá Norðara Ringvegnum í **Havn** til vegamótið við Hvilvt í Kollfjarðardali við teymi til ánnu norðan fyri bygdina í **Norðradali** og frá hesum teymi til Marknaá á **Ytri Fløtum**.
- Frá rundkoyringini í **Kollfjarðardali** um **Leynar** og **Stykkið** til Fossá í **Vestmanna** við teymum:
 - Gjøgnum Leynar til Mataránna á **Skælingi**.
 - Sunnanífrá til Úlvsá í **Kvívík**.
 - Til vendiplássið uttan fyri skúlan á **Válinum**.

E.-F. Streymoy – Eysturoy

- Frá vegnum í **Nesvík** eftir Sundabrúnna og gjøgnum Norðskálatunnilin oman til vegin millum **Fjarða** við teymum:
 - Til Djúpagarðsá sunnan fyri **Oyri**.
 - Til íbindingina við Mýraveg við **Norðskála**.

F. Eysturoyggjin

- Frá rundkoyringini oman fyri **Norðskála** um



- Ljósá** til vestara hornið á kirkjugarðinum á **Eiði** við teymi til íbindingina í vegin til býlingin á Svínánesi í **Svínáum**.
2. Frá vegnum oman fyri **Eiði** um **Funning** til vegamótið í **Funningsfirði** við teyrum:
 - a) Til Dalá við **Gjógv**.
 - b) Til niðaru brúnna um Stóra í **Funningi**.
 3. Frá Sandá á **Selatrað** um **Morskranes**, **Kolbanargjógv** og eftir nýggja vegnum um **Strendur** til Gjógvará á **Skála**.
 4. Frá ovaru brúnni um Kumlá á **Skála** eftir ovara vegnum um bygdina Skálafjørð til vegin **millum Fjarða**.
 5. Frá Stóra í **Elduvík** um **Funningsfjørð**, **Undir Gøtueiði**, **Skipanes**, **Søldarfjørð**, **Lambareiði** og til Glyvragjógv á **Glyvrurum** við teyrum:
 - a) Til endan á vegnum norðri á Forum í **Oyndarfirði** og frá hesum teymi til vendiplássið úti á Høvdini á **Hellunum**.
 - b) Til Stóra í **Lamba**.
 6. Frá gilinum á Líðarenda á **Nesi** eftir niðaru vegnum um **Toftir**, **Saltnes** og **Runavík** til Skøtá í **Æðuvík** við teyrum:
 - a) Til Skúlan í **Rituvík**.
 - b) Til vegin á **Nesi**.
 7. Frá vegamótinum á Krossi innan fyri **Søldarfjørð** um **Gøtugjógv** og **Kambsdal** til Gjógvará í **Fuglafirði** við teyrum:
 - a) Norðanífrá til bussteðgiplássið í **Syðrugøtu**.
 - b) Sunnanífrá til Eiðisá í **Norðragøtu**.
 - d) Gjøgnum Leirvíkartunnilin eftir niðara vegi til kirkjugarðsvegin í **Leirvík**.

G. Kalsoyggin

1. Frá gjónni á **Syðradali** um **Húsar** til parkering-søkið við skúlan á **Trøllanesi** við teymi til brúnna um Áargeil undir Brekku í **Mikladali**.

H. Borðoy, Kunoy og Viðoy

1. Frá havnarmerkinum eystanfyri í **Klaksvík** um **Ánir** og **Strond** eftir byrtingini um Haraldssund gjøgnum Kunoyartunnilin til Myllá í **Kunoyar** bygd við teymi til Myllá í **Haraldssunds** bygd.
2. Frá mótinum millum Geilina og Gerðagøtu í **Klaksvík** til vendiplássið á **Norðoyri**.
3. Frá Ánavegnum í **Ánunum** um **Depil**, **Norðdepil** og **Hvannasund** og eftir Nýggjavegi um Heygar til Løksá á **Viðareiði** við teyrum:
 - a) Til Stóra í **Árnafirði**.
 - b) Til Toftá á **Norðtoftum**.
 - d) Til Matará í **Múla**.

I. Svínoyggin

1. Frá brúnni um Eiðisá á **Svínoyareiðinum** til SEV-tornið í **Svínoyar** bygd.

J. Fugloyggin

1. Frá túninum á Veggi á **Kirkju** til Húsá í **Hattarvík**.

Stk. 2. Endar landsvegur við á, gil ella gjógv, **hoýrir brýgvín við til landsvegin**.

§ 2. Henda kunngerð kemur í gildi dagin eftir, at hon er kunngjørd. Samstundis fer úr gildi kunngerð nr. 81 frá 28. apríl 1993 um landsvegaskrá.

Vinnumálastýrið, dagfesting 20. juni 1997

Sámal Petur í Grund (sign.)
landsstýrismaður

/Arne Poulsen (sign.)



Faroese Office of Public Works

Tinghúsvegur 5 · P.O. Box 78 · FO-110 Tórshavn · Tel. +298 340 800 · Fax +298 340 801 · www.landsverk.fo